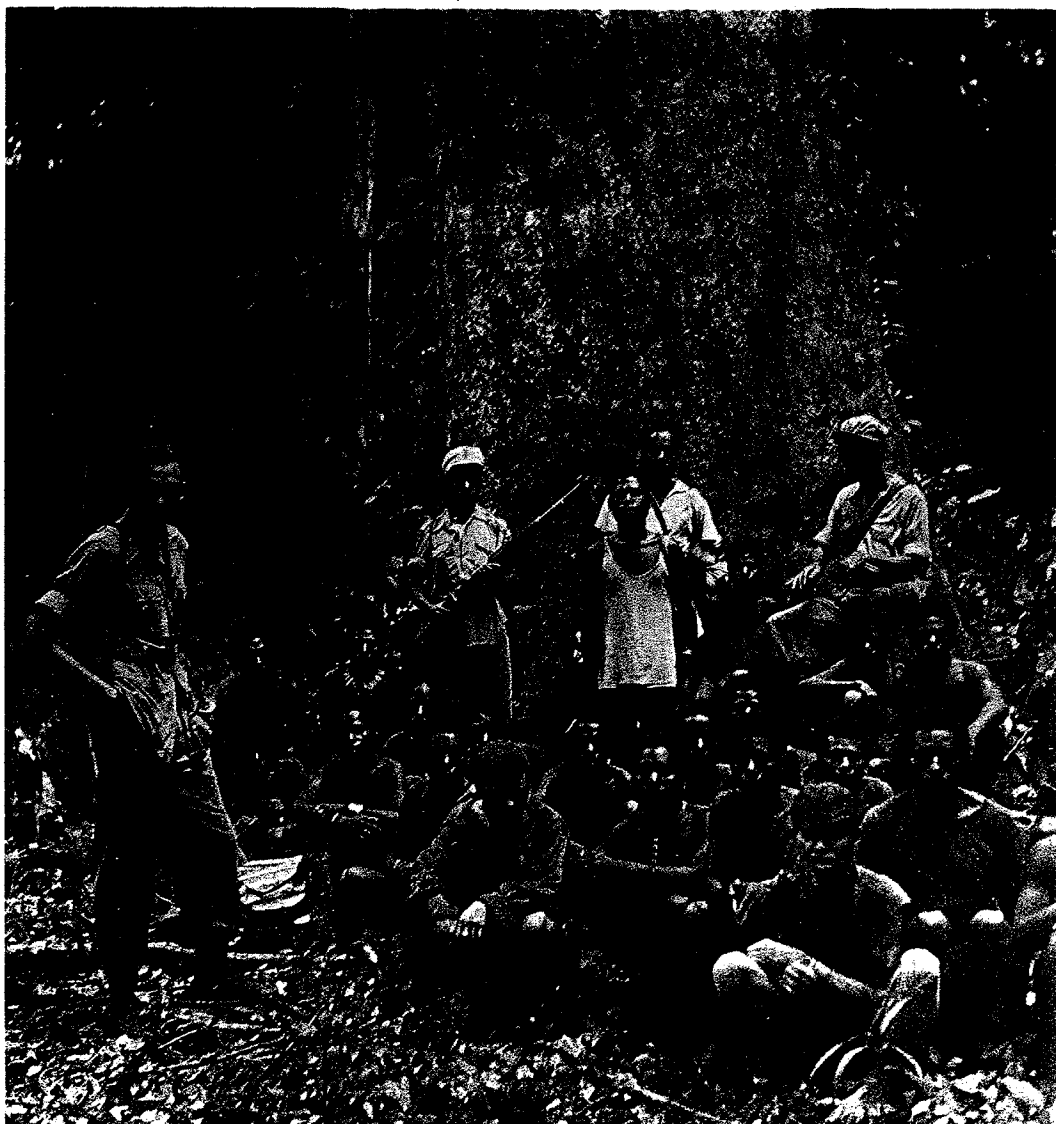


2.80 meter diameter!
De zwaarste ijzerhoutboom tot
dusver in Nieuw-Guinea aan-
getroffen.



HOOFDSTUK XXI

HANDEL EN BEDRIJFSLEVEN

Het behoeft wel geen betoog, dat men van Nieuw-Guinea op het gebied van handel en bedrijfsleven nog niet veel kan verwachten. Het is een beginnend land, welks mogelijkheden zelfs nog niet behoorlijk zijn geëxploreerd, laat staan dat men toe is aan de realisering van mogelijkheden op een schaal van enige betekenis.

Nog slechts een deel van het land is verkend, slechts een deel van zijn bevolking is onder bereik van het bestuur gebracht. Aan wegen bestaat nog vrijwel niets, met de uitbouw van de outillage is pas een begin gemaakt.

Al is het duidelijk dat daarom de handel nog slechts relatief gering kan zijn, het is even duidelijk dat die handel belangrijk zal zijn uitgebreid als de bestuursbemoeyenis zich over geheel Nieuw-Guinea heeft uitgestrekt, als de gehele

bevolking binnen de westelijke sfeer is gebracht, en als de outillage zal zijn voltooid. Ook zelfs zonder enigerlei spectaculaire ontwikkeling is dit verloop van zaken met zekerheid te verwachten.

Vóór de soevereiniteitsoverdracht liep de gehele handelsbeweging van Nieuw-Guinea langs Indonesië. De export werd grotendeels geleid via Makassar; de import werd verzorgd door in Indonesië gevestigde importeurs, voor wie de handel op Nieuw-Guinea uiteraard niet zoveel betekende.

Toen na de soevereiniteitsoverdracht het ijzeren gordijn tussen Nieuw-Guinea en Indonesië viel, liep de export zeer sterk terug, aangezien de opkopers van bevolkingsproducten — overwegend Chinezen — geen zekerheid hadden hun voorraden te kunnen uitvoeren, weshalve zij hun opkopen

(doorlezen op pag. 127)

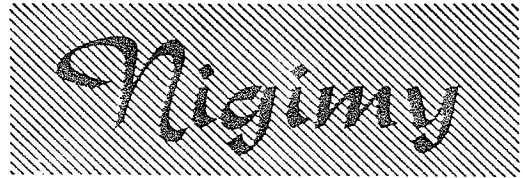
TOELICHTING BIJ DE IMPORTSTATISTIEKEN.

In 1955 ging Nieuw-Guinea over tot een andere indeling der statistiegroepen, waardoor vergelijkingen met voorgaande jaren niet zonder meer voor alle groepen van goederen mogelijk zijn.

In de statistiek op pag. 123 gaven wij daarom ter verduidelijking voor het jaar 1954 zowel de cijfergroepering volgens de oude als voor de nieuwe indeling.

Tevens werd in 1955 de staat: „Import van enige belangrijke artikelen” (pag. 124) vervangen door een veel uitgebreider staat „Import per goederensoort” (pag. 125).

NIEUW-GUINEA IMPORT & EXPORT MIJ. N.V.



IMPORTEURS

EXPORTEURS

HOOFDKANTOOR AMSTERDAM

KANTOREN TE:

- HOLLANDIA
- MANOKWARI
- BIAK
- SEROEI
- SORONG
- FAK-FAK
- MERAUKE

INKOOPKANTOREN:

- AMSTERDAM
- WUPPERTAL
- MANCHESTER
- NEW YORK
- HONGKONG
- SINGAPORE
- OSAKA
- SYDNEY



IMPORTSTATISTIEKEN

Oude indeling statistiegroepen	1952				1953				1954				1955			
	Nieuwe indeling statistiegroepen				Totaal				Totaal				Totaal			
	1952	1953	1954		1952	1953	1954		1952	1953	1954		1952	1953	1954	
I. Levende dieren, voortbrengselen van de levensmiddelenindustrie, dranken, tabak	15.214.1	20.036.4	21.381.7													
II. Veistoffen en was van dierlijke en plantaardige oorsprong	532.0	756.4	674.8													
III. Chemicaliën en aanverwante producten	2.030.9	2.393.2	2.669.6													
IV. Caoutchouc en caoutchouc-wa- ren (rubber en rubberwaren)	688.2	551.7	597.3													
V. Hout, kurk en werken daarvan	4.624.5	2.404.6	2.614.8													
VI. Papierstof, papier en -waren	835.1	684.7	1.131.4													
VII. Huiden, leder en werken daar- van n.a.g.	77.2	110.0	120.3													
VIII. Textiel	3.072.2	3.785.7	3.560.3													
IX. Artikelen voor kleding van elke samenstelling en geconfectio- neerde goederen van textiel	1.679.5	2.684.8	3.245.8													
X. Producten voor verwarming of verlichting, tot krachtverwekking of smering n.a.g.	6.253.4	5.704.6	6.874.3													
XI. Minerale, geen metaalhoudende, aardewerk, porcelein en glas en werken daarvan	2.500.8	3.728.8	3.357.2													
XII. Ertsen van edele metalen, edele metalen, behalve gemunt en onge- munt goud en zilver, edelgesteen- ten, parelen en werken daarvan	44.4	23.1	37.2													
XIII. Ertsen van onedele metalen en werken daarvan n.a.g.	9.135.9	13.697.6	7.342.8													
XIV. Machines en toestellen n.a.g. electr. materiaal en vervoermid- delen	13.296.1	17.178.1	18.382.3													
XV. Voortbrengselen en goederen van verschillende aard, niet elders inbegrepen	2.779.8	3.392.7	3.788.4													
XVI. Terugverzonden goederen en monsters en goederen tijdelijk ten invoer toegelaten		0.4	23.7													
XVII. Goud en zilver, ongemunt, zo- mede ongemunt metaal v.a.s.	0.1		0.4													
Totaal	62.734.2	77.132.8	75.802.3													

Totaal import 1951: f 45.821.280.

IMPORT NAAR HET AANDEEL DER LANDEN VAN HERKOMST.

uit:	(× f 1000,)							
	1952		1953		1954		1955	
	Excl. aard- oliemaat- schappijen	Incl. aard- oliemaat- schappijen	Excl. aard- oliemaat- schappijen	Incl. aard- oliemaat- schappijen	Excl. aard- oliemaat- schappijen	Incl. aard- oliemaat- schappijen	Excl. aard- oliemaat- schappijen	Incl. aard- oliemaat- schappijen
Europa	18.871.3	41.994.4	28.727.8	56.404.9	35.967.4	53.631.6	42.152.7	59.740.5
Nederland	17.395.6	31.686.0	26.196.2	42.277.2	32.319.1	42.865.4	34.987.2	45.766.6
Ver. Koninkrijk	53.1	6.304.6	401.4	7.421.8	1.078.8	6.443.3	1.480.5	6.772.3
Duitse Bondsrepubliek	370.4	811.5	542.8	3.002.3	1.225.2	1.509.4	1.750.7	2.217.8
Frankrijk	11.1	565.0	49.5	1.344.1	55.2	354.1	49.1	424.1
België/Luxemburg	921.7	1.446.1	997.5	1.292.5	720.4	1.161.3	2.415.3	2.846.3
Italië	6.6	588.2	12.4	330.2	102.5	269.0	532.0	556.0
Tsjechoslowakije	29.8	271.0	17.1	38.6	9.9	12.0	1.6	6.7
Zwitserland	3.7	106.4	120.5	190.1	15.4	218.8	19.1	94.0
Portugal			32.0	33.1	1.0	15.6	17.6	28.1
Zweden			346.3	426.6	395.7	609.2	772.5	885.1
Landen n.a.g.	79.3	215.6	12.1	48.4	44.2	73.0	127.1	143.5
Noord- en Zuid-Amerika	31.3	3.969.5	189.8	5.854.6	193.3	3.252.1	1.426.1	4.442.2
U.S.A.	31.3	3.969.5	189.8	5.526.8	193.3	3.252.1	886.9	3.898.9
Landen n.a.g.				327.8			549.2°	543.3
Zuid-Afrika		10.6		15.1		8.4	4.2	10.7
Australië	229.1	1.445.3	342.9	2.251.5	1.320.1	2.273.5	2.471.9	4.027.1
Azië	6.385.3	15.033.3	4.525.8	12.188.9	7.493.2	15.260.5	15.011.3	23.836.0
India			62.5	72.8	52.8	70.6	37.2	52.4
Thailand	4.670.1	5.137.7	2.509.4	2.688.2	4.720.3	4.899.4	6.084.1	6.151.8
Brits Malaka	203.1	737.3	460.3	611.4	832.4	881.8	1.679.0	1.762.3
Singapore	577.9	6.651.3	825.3	6.374.5	1.334.8	4.476.4	3.864.6	11.166.1
Indonesië	893.8	2.307.2	664.2	2.313.2	424.5	1.670.0	359.0	1.389.0
Landen n.a.g.	40.4	199.8	4.1	128.8	146.4	262.3	2.764.2°°	2.930.9

* waarvan Canada 466.1 °° waarvan Japan 1.103.8 en Hongkong 1.660.4

IMPORT VAN ENIGE BELANGRIJKE ARTIKELEN

(exclusief de importen ten behoeve van de aardoliemaatschappijen, leger en marine), uitgedrukt in duizenden gulden.

	1952	1953	1954		1952	1953	1954
	Vers vlees	176.9	254.6		532.9	Bouwcement	785.5
Vleesconserven	600.1	1.010.4	747.5	Eet-, drink-, tafelgerei van aardewerk	81.7	328.2	205.3
Melk, room enz.	279.7	899.5	485.7	Werken van asbestcement e.d.	456.5	705.7	488.1
Natuurboter	50.9	100.7	85.0	Ijzer en staal totaal	345.3	1.110.4	720.0
Kaas	55.1	150.7	90.4	w.o.			
Eieren	178.3	124.9	224.1	Betonijzer	37.1	24.4	35.1
Visconserven	273.6	591.9	576.0	Dakbedekking	46.1	592.8	307.6
Rijst	4.670.1	2.508.2	4.706.3	Buizen, pijpen	224.9	422.5	187.8
Tarvemeel	342.1	499.3	554.8	Waszeppen	318.1	416.2	252.6
Meelproducten	160.5	87.7	4.6	Werken van ijzer en -legeringen totaal	1.335.7	1.905.1	2.576.6
Jam, moes e.d.	58.0	40.4	72.7	w.o.			
Verse aardappelen	10.0	22.5	69.5	Constructiewerken	20.5	349.3	443.8
Groentenconserven	52.2	165.4	145.2	Huishoudelijke artikelen	440.6	362.0	431.2
Bereide gemengde spijzen	103.8	191.6	188.9	Land-, tuin- en bosbouwwerktuigen	99.4	191.5	216.9
Witsuiker	452.4	582.3	533.9	Petroleumlampen	35.3	80.3	42.9
Koffie	254.0	512.6	637.5	petroleumdruklichtlampen	76.5	145.8	207.0
Thee	42.0	94.4	98.3	machines en toestellen, geen elektrische			
Cacaopoeder en chocoladewerken	91.0	162.4	153.6	totaal	1.163.1	1.768.7	2.981.3
Wijnen	68.5	204.3	184.6	w.o.			
Bier	352.9	685.2	1.195.0	krachtmachines	340.9	893.5	605.4
Gedistilleerd	40.8	148.3	120.2	voor fabrieks- en techn. doeleinden	675.1	594.1	1.714.9
Tabaksfabrikaten	724.9	781.1	968.5	electr. machines/toestellen/materiaal	835.3	1.308.7	1.650.5
Margarine	152.3	254.4	289.6	personenauto's	482.5	145.0	470.1
Olie en vetten n.a.g.	42.0	173.6	72.0	autobussen en vrachtauto's	352.8	758.9	1.690.5
Toiletzeep en scheercremes	82.2	109.3	124.6	rijwielen	97.4	183.0	191.5
Luchtbanden voor auto's	191.5	171.8	341.6	zeeschepen en sleepboten	432.9	970.8	59.6
Hardboard	244.0	29.7	71.2	vaartuigen n.a.g.	122.5	2.2	136.6
Katoenen stoffen	1.360.1	1.687.8	2.284.3	wetenschappelijke apparaten enz.	115.7	210.4	272.4
Kleding en textiel	502.5	1.196.3	1.964.4	uurwerken	23.8	190.9	34.4
Schoeisel	269.7	572.6	596.6	postpakketten	281.1	417.8	919.5
Zout	20.3	60.3	96.1				

IMPORT VAN ALCOHOLISCHE DRANKEN. (Exclusief Leger en Marine)

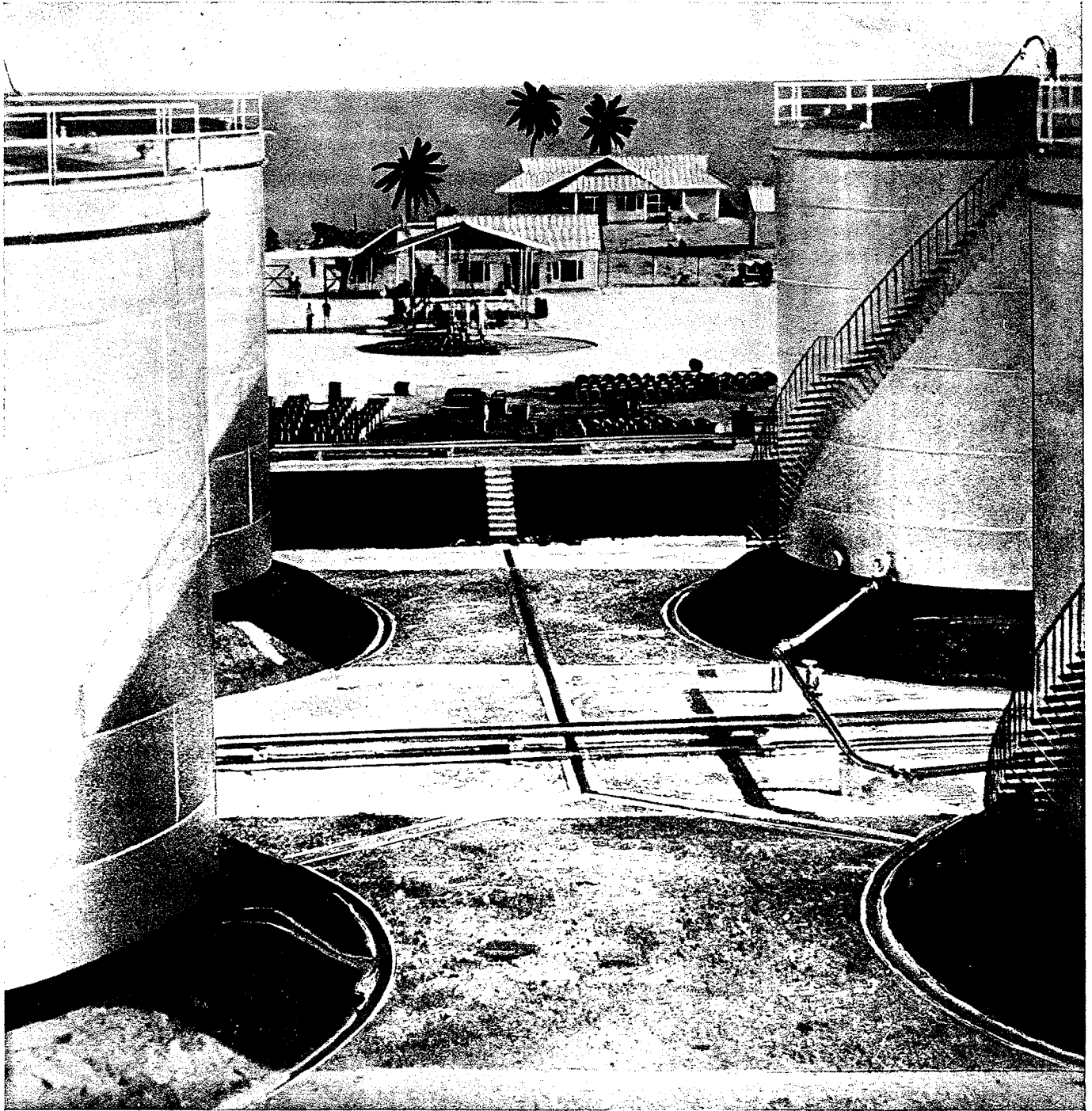
Tijdvak	Exclusief aardoliemaatschappijen						Inclusief aardoliemaatschappijen					
	Gedistilleerd		Bier		Wijnen		Gedistilleerd		Bier		Wijnen	
	× 1000 ltr. °)	× f 1000	× 1000 ltr.	× f 1000	× 1000 ltr.	× f 1000	× 1000 ltr.	× f 1000	× 1000 ltr.	× f 1000	× 1000 ltr.	× f 1000
	1951	75.5	240.2	324.2	371.1	17.3	90.8	97.0	326.5	408.7	407.7	22.0
1952	10.6	40.8	290.8	352.9	13.9	68.5	15.5	63.4	418.5	519.8	18.5	99.9
1953	34.9	148.3	549.7	685.2	46.5	204.3	47.4	206.1	780.0	972.7	50.0	223.7
1954	29.0	120.2	962.5	1.195.0	50.2	184.6	30.5	131.5	1.302.4	1.610.5	57.8	234.1
1955	31.3	133.2	1.624.7	1.940.4	61.8	246.5						

°) herleid tot liters met alcoholpercentage van 50 %.

	× 1000 kg	× f 1000		× 1000 kg	× f 1000		× 1000 kg	× f 1000
1. Levende dieren, voedings en genotmidd. (m.u.v. eetbare oliën en vetten).	20.214.3	20.269.6	Frankrijk	0.8	6.3	West-Duitsland	1.5	7.5
Vers, gekoeld en bevroren vlees	165.4	610.4	Australië	0.4	2.6	Australië	1.4	11.8
Nederland	94.7	355.1	Bier	1.624.7	1.940.4	Malakka/Singapore	20.5	74.5
Australië	70.7	255.3	Nederland	1.214.9	1.448.2	6. Papier- en papierprodukten	608.8	879.2
Vlees en vleesprodukten gezouten, gedroogd, gerookt etc.	11.2	63.3	West Duitsland	406.7	488.7	Nederland	381.9	621.7
Nederland	9.0	51.0	Denemarken	3.1	3.5	West-Duitsland	27.0	43.5
Australië	0.8	5.5	Wijnen	61.8	246.5	Italië	4.5	70.7
Malakka/Singapore	1.1	4.5	Nederland	48.4	193.3	Zweden	129.8	61.4
Vleesconserven en vleesextracten	402.9	1.416.0	Verenigd Koninkrijk	2.4	11.0	7. Leder, lederwaren en bereide pelterijen	11.5	98.4
Nederland	220.2	805.6	Frankrijk	1.5	9.9	Nederland	5.7	41.7
Australië	140.0	419.2	Italië	5.0	14.5	Malakka/Singapore	2.9	37.7
Brazilië	5.2	18.4	Spanje	1.4	4.9	8. Textielen en textielprodukten	889.3	7.398.5
Argentinië	24.8	87.2	Portugal	1.3	5.5	Kleding en schoeisel	232.3	3.123.5
Brits Malakka/Singapore	7.6	58.9	Australië	1.4	4.5	Nederland	70.9	1.016.5
Melk en melkprodukten	730.5	988.3	Tabaksprodukten	177.7	1.580.5	Malakka/Singapore	98.2	1.340.7
Nederland	726.7	979.2	Sigaretten	44.5	606.5	Hongkong	50.0	601.1
Australië	2.5	6.4	Nederland	38.0	508.1	Japan	6.1	48.0
Zwitserland	1.0	1.6	Verenigd Koninkrijk	1.9	28.8	Indo-China	3.8	55.1
Natuurboter	24.8	114.7	U.S.A.	1.7	32.0	9. Fabrikaten van niet metaalhoudende mineralen	13.973.9	4.130.6
Nederland	7.3	31.7	Australië	2.6	32.8	Zout	225.5	57.1
Australië	17.5	83.0	Hongkong	0.2	4.1	Nederland	208.5	51.6
Kaas	48.3	190.0	China	0.1	0.7	Malakka/Singapore	4.5	0.9
Nederland	27.6	108.8	Shagtabak	73.2	585.3	Thailand	6.5	2.8
Australië	20.2	79.2	Nederland	73.2	585.3	Australië	5.9	1.3
Eieren	84.4	267.1	Lempengtabak	59.1	351.2	Cement	8.529.3	1.199.6
Nederland	38.9	131.9	Indonesië	50.7	305.7	Nederland	4.778.6	705.3
Australië	45.1	134.1	Singapore	7.8	42.5	België/Luxemburg	2.073.0	269.9
Visconserven	611.3	970.9	Thailand	0.6	3.0	West-Duitsland	1.334.1	178.2
Nederland	532.1	805.4	Sigaren	0.9	37.5	Denemarken	343.6	46.2
Brits Malakka/Singapore	68.8	134.9	Nederland	0.9	37.5	Porselein en aardewerk e.d.	261.0	410.0
Rijst (incl. kleefrijst)	7.686.9	6.107.2	Voedingsmiddelen voor dieren	208.5	113.4	Nederland	125.9	187.6
Thailand	7.656.6	6.082.8	Nederland	182.0	102.1	Malakka/Singapore	42.5	96.5
Malakka/Singapore	30.3	24.4	Australië	26.5	11.3	Japan	82.8	95.6
Broodmeel	1.147.6	503.5	2. Dierlijke en plantaardige oliën en vetten	478.2	715.2	Glas en glaswerk	290.1	486.5
Nederland	209.9	108.2	Margarine	178.0	351.9	Nederland	193.7	210.8
Australië	937.7	395.3	Nederland	173.7	341.2	België/Luxemburg	15.1	14.9
Meelprodukten	373.0	723.8	Australië	1.1	4.4	West-Duitsland	4.3	13.3
Nederland	284.3	556.8	Malakka/Singapore	1.3	2.6	Italië	10.7	57.4
Australië	48.4	40.3	Indonesië	1.9	3.7	Australië	9.3	18.7
Malakka/Singapore	26.9	79.1	Bak- braadoliën en vetten	81.5	136.6	Malakka/Singapore	26.2	82.6
Hongkong	6.9	19.4	Nederland	72.1	120.9	Hongkong	7.1	31.1
Vruchten, vers	229.7	255.7	West-Duitsland	6.0	9.9	Japan	21.8	45.8
Nederland	35.1	44.9	Malakka/Singapore	3.2	5.4	10. Metalen en metaalprodukten	5.050.1	7.354.6
Australië	194.6	210.8	3. Chemische en pharmaceutische produkten	1.334.6	2.429.4	Nederland	3.544.5	5.506.7
Jams, marmelade e.d.	58.7	104.2	Pharmaceutische produkten en preparaten	44.2	396.7	West-Duitsland	65.0	238.8
Nederland	45.6	83.9	Nederland	29.6	288.7	België/Luxemburg	570.8	528.2
Australië	13.1	20.3	Verenigd Koninkrijk	1.3	21.5	Malakka/Singapore	128.9	354.1
Aardappelen, vers	179.9	77.2	U.S.A.	4.2	22.0	Hongkong	52.7	252.2
Nederland	98.2	39.4	Malakka/Singapore	7.9	52.4	11. Machines en toestellen, elect. materiaal en vervoermateriaal en delen daarvan	2.332.0	12.867.8
Australië	81.7	37.8	Australië	0.9	6.3	Machines en toestellen en n.a.g. delen daarvan en electrisch materiaal	1.163.1	6.825.1
Groentenconserven	121.5	225.4	Toiletzepen	59.1	161.5	Nederland	821.8	4.953.2
Nederland	103.7	187.8	Nederland	42.3	108.9	Verenigd Koninkrijk	95.0	443.5
Australië	8.2	12.9	Verenigd Koninkrijk	8.0	24.1	West-Duitsland	21.3	140.2
Hongkong	1.6	3.4	Australië	6.6	17.7	Zweden	72.6	536.1
Malakka/Singapore	6.1	17.8	Malakka/Singapore	2.2	10.8	Malakka/Singapore	69.7	323.3
Witsuiker	1.151.9	651.2	Waszepen	407.3	534.8	Japan	14.7	65.2
Nederland	1.151.9	651.2	Nederland	334.0	447.3	Australië	16.5	54.5
Koffie	84.4	690.5	Australië	10.2	14.7	Vervoermaterieel en delen daarvan	957.1	5.842.2
Nederland	79.0	647.2	Malakka/Singapore	63.1	72.8	Nederland	543.4	3.175.6
Malakka/Singapore	4.9	34.1	Was- en zeepoeders	54.7	110.9	Verenigd Koninkrijk	120.3	796.9
Australië	0.5	9.2	Nederland	52.8	170.5	West-Duitsland	45.4	282.3
Thee	21.1	178.3	Australië	1.9	3.4	Italië	55.9	379.5
Nederland	20.6	173.2	Meststoffen	17.1	8.6	Australië	34.1	104.6
Hongkong	0.5	5.1	Nederland	16.7	7.2	Canada	13.7	466.1
Cacao en cacaoprodukten	34.1	216.5	Malakka/Singapore	0.4	1.4	U.S.A.	126.2	566.5
Nederland	30.0	193.3	4. Rubber- en rubberprodukten	125.0	518.6	12. Div. fabrikaten n.a.g. (incl. postpakketten e.d.)	296.1	3.330.5
Australië	3.5	20.7	Nederland	71.5	351.6	Wetenschappelijke, geneeskundige en optische apparaten	23.7	438.2
Malakka/Singapore	0.6	2.5	Verenigd Koninkrijk	41.6	92.4	Nederland	21.2	354.5
Specerijen	2.6	18.2	5. Hout en houtprodukten	2.436.1	2.133.3	West-Duitsland	1.0	39.1
Nederland	1.1	14.8	Bezaagd hout	1.554.8	488.8	Malakka/Singapore	0.3	13.0
Malakka/Singapore	1.4	3.2	Nederland	2.9	2.6	Japan	0.4	6.1
Dranken, niet alcoholh.	309.8	365.0	Malakka/Singapore	1.362.8	446.6	Uurwerken	2.6	46.6
Nederland	67.8	98.9	Indonesië	165.1	22.7	Nederland	1.3	19.7
Malakka/Singapore	200.0	196.1	Zweden	24.0	16.9	West-Duitsland	0.7	10.8
Australië	35.7	61.8	Fineer- en triplexhout	22.8	30.7	Zwitserland	0.02	5.2
Dranken, alcohol. (× 1000 liter)	1.717.8	2.320.1	Nederland	5.6	12.2	Malakka/Singapore	0.5	7.8
Gedestilleerd (alc. 50 %)	31.3	133.2	Finland	9.0	9.2	Hongkong	0.01	2.4
Nederland	25.3	95.0	Malakka/Singapore	8.2	9.3	Japan	0.1	0.7
Verenigd Koninkrijk	4.2	25.4	Houtwerk voor gebouwen	561.7	851.6			
			Nederland	561.7	851.6			
			Houten meubilair	145.1	439.9			
			Nederland	121.7	346.1			

1) De totaal cijfers van de invoer per goederengroep (1 t/m 12) zijn berekend naar bruto gewicht, de overige invoercijfers (per artikel of artikelen-groep) naar netto-gewicht, m.u.v. alcoholische dranken, welke zijn uitgedrukt in liters.

2) Alleen de voornaamste landen van herkomst zijn vermeld, waardoor de totaalcijfers per artikel of artikelen-groep niet behoeven overeen te stemmen met het totaalcijfer der vermelde landen van herkomst.



Biak-Bulk_Oildepôt, tanks met brandwal



Naamloze Vennootschap
Amsterdamsche BALLAST Maatschappij
Amsterdam-C.

(vervolg van 121)

staakten. Eerst toen de nodige voorzieningen waren getroffen kwam de handel geleidelijk weer op gang.

Import.

De import vormde een apart probleem, omdat er onmiddellijk in voorzien moest worden, maar voorziening uit de voorraden in Indonesië niet meer mogelijk was. De overheid arrangeerde zelf de eerste aankopen en verschepingen, doch spoedig werd een overeenkomst gesloten met Hagemeyer N.V., die voor dit doel de Nigimy N.V. oprichtte, welke maatschappij een monopolie-positie verkreeg voor de duur van één jaar.

Tegenover deze gunstige positie stond, dat de maatschappij verplichtingen op zich nam, zoals het aanhouden van ijzeren stocks voor bepaalde artikelen enz., terwijl zij uiteraard vele moeilijkheden ondervond op een grotendeels onbekende markt met bovendien zeer weinig vervoers- en opslagfaciliteiten.

Al liep na een jaar het monopolie af, de Nigimy heeft zich krachtig weten te handhaven en heeft ook nu nog het leeuwendeel van de vrije import ten behoeve van de burgerbevolking. Zulks is zeer verklaarbaar, want niet alleen heeft de Nigimy reeds belangrijke bedragen geïnvesteerd in kantoor- en opslagruimten, heeft zij zeven agentschappen op diverse plaatsen, maar vooral heeft zij het grote voordeel goed te zijn ingevoerd op een moeilijke markt, met vele voetangels en klemmen voor de nieuwe importeur. Door zijn geringe omvang wordt die markt in relatief sterke mate beïnvloed door de periodieke of incidentele verhoging van de vraag, terwijl er anderzijds depressies voorkomen die voor de niet-ingewijde onverklaarbaar zijn. Een overschatting van de vraag leidt echter zeer gemakkelijk tot oververzadiging.

Hoe moeilijk deze, toch op zich zelf kleine markt is, hebben enige firma's, die onvoorzichtige aankopen financierden, in de laatste jaren wel ondervonden.

Een aparte moeilijkheid voor de nieuwe importeur is de hoogte van de locale K.P.M.-tarieven. Wil men kunnen concurreren, dan is het noodzakelijk op doorvoerconnossement te verschepen naar de haven van bestemming — waarbij de Nederlandvrachten voor alle havens gelijk zijn — en dat is uiteraard alleen lonend wanneer men redelijke partijen kan zenden, hetgeen slechts mogelijk is wanneer men op de markt van de bestemmingshaven voldoende is ingevoerd. Het aanleggen van grotere stocks op een overslaghaven, om vandaar uit voorraad te leveren naar elders, neemt gezien de hoge vrachten doorgaans alle winst weg.

De overheid houdt verder toezicht op de markt en dat is zeer begrijpelijk. De primaire produktie van Nieuw-Guinea is nog maar uiterst gering, zodat de koopkracht voor een groot deel bepaald wordt door de begroting van het gouvernement, door de hoogte van de rijksbijdrage namelijk. Dientengevolge heeft men een systeem van invoervergunningen ingevoerd. Zie hiervoor de gegevens op pag. 101.

De importstatistieken spreken goeddeels voor zichzelf. We zien de totale import oplopen van f 45.5 miljoen in 1951 tot f 93.2 miljoen in 1955. Een belangrijk aandeel heeft elk jaar de oliemaatschappij, die een voor een groot deel op zich zelf staande economische eenheid binnen het bestel van Nieuw-Guinea vormt. Nochtans heeft ook de olie-activiteit zijn banden met de rest van de burgermaatschappij, doordat een deel van de voor de personeelsvoorziening nodige goederen van de vrije markt wordt betrokken, maar vooral doordat een aanzienlijk geldsbedrag in omloop wordt gebracht aan arbeidsloon, ook aan autochtonen, waardoor de algemene koopkracht wordt versterkt.

Het ligt in de rede dat in een beginnend land als Nieuw-Guinea een aanmerkelijk deel van de import zal zijn besteed in de investeringssector. Een globale aanwijzing van deze verhouding kan men destilleren uit de verdeling van de import in statistiekgroepen, maar tot juiste cijfers komt men langs deze weg toch niet.

Van 1954 zijn deze cijfers bekend; zij zijn globaal als volgt:

		Investeringen
Particuliere import	f 33 m	25.8 %
Gouvernementsimport	„ 12 m	76 %
Import N.N.C.P.M.	„ 30 m	46.9 %
Totale import	f 75 m	42.3 % gemid.

Men kan verwachten dat voorshands kapitaalsgoederen een aanzienlijk deel van de import zullen blijven uitmaken. Daar staat evenwel tegenover, dat de Papoea's in steeds stijgende mate zullen deelnemen aan het westers produktieproces en door hun loonbesteding een groeiende factor in de consumptie-import zullen vormen. Zulks komt bijv. reeds duidelijk tot uiting in het rijstverbruik, dat naar verhouding meer is gestegen dan de toename van het aantal Europeanen wettigt.

Verlaging van de invoerrechten, salarisherzeningen en belastingverlagingen, mede gesteund door de gestegen import van goedkope Aziatische goederen, tezamen met maatregelen ter prijsbewaking, resulteerden sinds 1954 in de daling van de kosten van levensonderhoud. Deze stijging van het reële inkomen kwam tot uiting in de stijging van de aankoop van gebruiks- en verbruiksgoederen door Europeanen zowel als autochtonen.

Kwaliteit en Merken.

Bij de invoer van handelswaren dient ten aanzien van hoedanigheid, verpakking en/of aanduiding in de eerste plaats rekening te worden gehouden met de hoofdzakelijk voor de binnenlandse handel vastgestelde Verpakkingsordonnantie en de daarop gegronde verpakkingsverordeningen. Deze reeds voor de oorlog gegeven voorschriften zijn nog steeds van kracht en betreffen de navolgende waren: azijn, margarine, meel, boter, zuivelprodukten, pharmaceutica, Franse wijnen en koffie. Voor vuurwerk zijn bij de Vuurwerkverordening nog hoedanigheids- en samenstellingsvoorschriften vastgesteld.

Handelsmerken.

Handelsmerken kunnen ook in Nieuw-Guinea worden beschermd door middel van inschrijving en registratie bij het Kantoor voor de Industriële Eigendom te Hollandia. Belanghebbende, dan wel de schriftelijk gevolmachtigde, dient daartoe in te zenden een cliché, alsmede twee onderstekende afbeeldingen met nauwkeurige beschrijving, inclusief opgave der artikelensoort waarvoor het merk is bestemd.

Export.

Bij bestudering van de exportcijfers zal men steeds onderscheid moeten maken tussen de uitvoer van ruwe olie en die van de overige produkten. Bij deze laatste zal men „scrap” buiten beschouwing moeten laten, aangezien deze export uiteraard een aflopende post vormt. De laatste jaren wordt bijna uitsluitend non-ferroscrap uitgevoerd.

De olie vormt het grootste deel van de export, die echter aanmerkelijk begint terug te lopen, vide de volgende cijfers:

1e halfjaar 1954	213.521 ton t.w.v. f	10.591.500
2e halfjaar 1954	286.940 ton t.w.v. „	15.852.300
1e halfjaar 1955	269.057 ton t.w.v. „	14.639.600
2e halfjaar 1955	216.567 ton t.w.v. „	11.116.800
1e halfjaar 1956	175.706 ton t.w.v. „	9.493.800

De export van bevolkingsprodukten stijgt geleidelijk, al is die stijging minder dan men met reden — gezien het potentieel — zou mogen verwachten.

Het grootste deel van de uitvoer wordt geleverd door de copra (zie de statistieken). In het eerste halfjaar 1956 liep de export verhoudingsgewijze aanmerkelijk op, waarschijnlijk verband houdende met de hogere opkooprijzen als gevolg van de oplopende notering op de Amsterdamse beurs.

Het valt op dat de export van copra naar West Duitsland toenam:

1954:	666.3 ton
1955:	737.2 ton
1e halfjaar 1956:	985.7 ton

In deze cijfers is alleen de rechtstreekse export begrepen. Een groot deel van de naar Nederland geëxporteerde copra was eveneens voor West Duitsland bestemd, zodat dit land ongeveer 2/3 van de totale copra-export van Nederlands-Nieuw-Guinea opnam.

Voor export- en daarmee samenhangende deviezenregelingen zie men pag. 101.

TOTALE EXPORT x f 1.000,-.

	1950	1951	1952	1953	1954	1955
Bevolkingsprodukten	2.825	3.903	2.159	3.684	4.367	4.668
Ruwe aardolie *)	9.006	8.562	8.661	8.909	26.444	25.756
Hout	6	—	—	118	13	52
Scrap	10	1.792	584	307	326	432
	11.847	14.257	11.404	13.018	31.150	30.908
*) In tonnen	258.795	254.108	264.039	266.092	500.471	485.624

UITVOER NAAR STI

UITVOER NAAR LAND VAN BESTEMMING

	Bruto gewicht x 1000 kg			Waarde x f 1000,-		
	1954	1955	1e h.j. '56	1954	1955	1e h.j. '56
Totale uitvoer	509.805.4	492.217.5	179.493.6	31.149.6	30.908.0	12.832.4
Ruwe aardolie	500.471.1	485.623.8	175.705.5	26.443.8	25.756.4	9.493.8
Totale uitv. excl. aardolie	9.334.3	6.593.7	3.788.1	4.705.8	5.151.6	3.338.6
Nederland	4.839.0	4.613.5	2.104.0	3.103.3	3.338.2	1.802.1
Engeland	—	—	64.9	—	—	93.6
West Duitsland	666.3	749.3	997.5	321.1	338.0	491.2
Frankrijk	—	—	11.6	—	—	37.9
Ver. Staten	—	186.4	103.3	—	159.6	62.6
Zuid Afrika	—	444.9	320.8	—	41.3	37.0
Singapore	247.2	199.2	113.1	894.2	952.5	630.7
Hongkong	—	—	12.5	—	—	35.5
Japan	2.763.2	45.6	29.7	274.0	67.3	59.5
Australië	355.6	314.5	30.7	53.6	169.3	88.5
Overige landen	463.0	40.3	—	59.6	85.4	—
Copra	4.369.7	3.875.3	2.417.3	2.129.2	1.752.6	1.156.8
Nederland	3.692.1	3.138.1	1.431.6	1.802.6	1.425.5	689.5
West Duitsland	666.3	737.2	985.7	321.1	327.1	467.3
Singapore	11.3	—	—	5.5	—	—
Copal	601.7	670.4	320.2	737.8	968.1	493.2
Nederland	601.7	652.2	280.9	737.8	937.9	420.0
Engeland	—	—	30.8	—	—	59.6
Singapore	—	—	8.5	—	—	13.6
Overige landen	—	18.2	—	—	30.2	—
Damar	62.6	203.9	93.0	25.1	126.2	41.0
Nederland	62.6	198.6	86.6	25.1	123.8	37.8
Frankrijk	—	—	6.4	—	—	3.2
Overige landen	—	5.3	—	—	2.4	—
Schelpen 1)	232.3	227.6	133.8	407.2	457.8	416.3
Nederland	37.1	61.9	23.6	144.7	154.7	86.4
Singapore	96.9	107.8	68.0	181.1	214.2	234.9
Hongkong	—	—	12.5	—	—	35.5
Japan	39.0	45.6	29.7	79.2	67.3	59.5
Overige landen	9.3	12.3	—	2.2	21.6	—
Nootmuskaat (geklept)	89.6	239.5	174.6	87.8	275.2	395.6
Nederland	89.6	228.7	133.9	87.8	263.2	305.9
West Duitsland	—	—	11.8	—	—	23.9
Frankrijk	—	—	3.1	—	—	6.0
Australië	—	—	25.8	—	—	59.8
Overige landen	—	10.8	—	—	12.0	—
Nootmuskaat (ongeklept)	102.5	—	—	76.0	—	—
Nederland	61.8	—	—	56.8	—	—
Singapore	40.7	—	—	19.2	—	—
Foelie	49.9	67.1	31.0	129.3	337.9	296.7
Nederland	29.2	59.0	18.3	73.8	294.0	172.5
Singapore	—	—	9.9	—	—	95.6
Australië	—	—	2.8	—	—	28.6
Overige landen	20.7	8.1	—	55.5	43.9	—
Krokodillenhuiden 2)	8.008 mtr	5.803 mtr	2.594 mtr	748.6	739.6	331.8
Nederland	1.300 mtr	237 mtr	72 mtr	137.3	36.5	16.9
Frankrijk	—	248 mtr	174 mtr	—	38.0	28.7
Singapore	6.708 mtr	5.318 mtr	2.348 mtr	611.3	665.1	286.2
Hout	192.2	573.0	330.9	12.7	52.2	37.4
Nederland	154.9	128.1	10.1	10.0	10.9	0.4
Zuid Afrika	—	444.9	320.8	—	41.3	37.0
Australië	37.3	—	—	2.7	—	—
Scrap	3.524.1	656.4	257.1	325.6	431.5	169.4
Nederland	29.8	141.1	117.6	24.0	89.8	72.7
Engeland	—	17.0	34.1	—	16.1	34.0
Ver. Staten	—	186.4	103.3	—	159.6	62.6
Japan	2.724.2	—	—	194.8	—	—
Philippijnen	451.8	—	—	55.9	—	—
Australië	318.3	311.9	2.1	50.9	166.0	0.1
Overige producten	31.0	17.8	0.7	26.5	10.5	0.4
Singapore	17.2	15.4	0.7	21.6	8.6	0.4
Overige landen	13.8	2.4	—	4.9	1.9	—

	Bruto gewicht x	
	1954	1955
Hollandia	3.352.1	378
Copra	15.4	1
Copal	2.0	—
Krokodillenhuiden	2 mtr	97
Scrap	3.324.1	373
Overige producten	10.5	2
Sarmische	443.2	475
Copra	378.8	407
Copal	64.4	66
Schelpen	—	1
Geelvinkbaai	937.6	1.080
Copra	356.9	319
Copal	309.0	373
Damar	15.2	52
Schelpen	54.9	49
Krokodillenhuiden	—	128
Scrap	200.0	283
Overige producten	1.6	0
R. Ampat/Vogelkop	502.621.3	487.992
Ruwe aardolie	500.471.1	485.623
Copra	1.569.5	1.516
Copal	139.8	163
Damar	31.4	123
Schelpen	174.2	169
Krokodillenhuiden	3.589 mtr	2.514
Hout	189.4	370
Overige producten	11.6	3
Fak-Fakse	668.5	883
Copra	310.1	280
Copal	86.5	66
Damar	16.0	19
Schelpen	3.2	6
Nootmusk. (geklept)	89.6	239
Nootmusk. (ongekl.)	102.5	—
Foelie	49.9	67
Krokodillenhuiden	481 mtr	196
Hout	—	202
Overige producten	6.7	0
Zuid Nieuw-Guinea	1.782.7	1.407
Copra	1.739.0	1.350
Copal	—	0
Damar	—	8
Krokodillenhuiden	3.936 mtr	2.868
Hout	—	2.8
Overige producten	0.6	11

Noot: Krokodillenhu
gewicht.

Exportgegevens over de jaren 1947/
1949 ontleend aan Dr. W. C. Klein-
dl. III, die van de jaren 1950 en later
aan de officiële statistieken van Nieuw-
Guinea.

1) w.o. trocascelpen 1954: 203.7 ton waarde f 340.800
1955: 197.3 " " " 393.700
1e h.j. 1956: 122.8 " " " 379.300

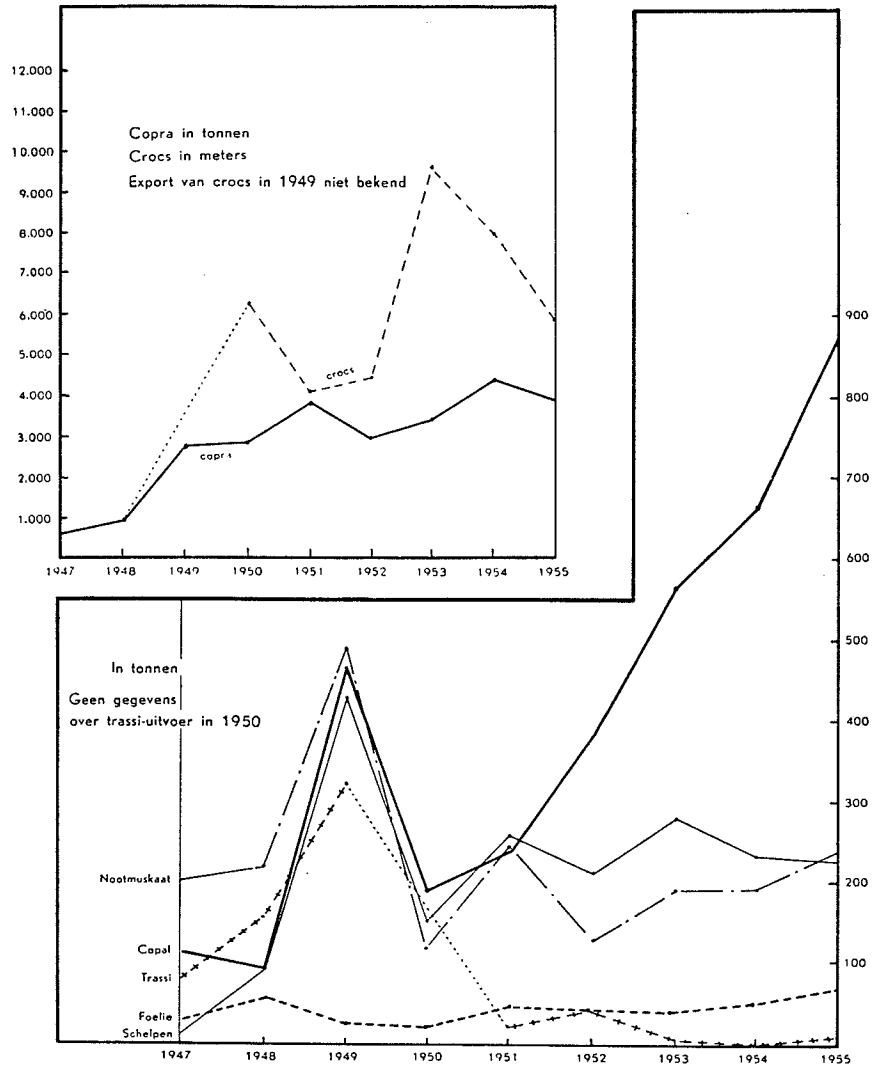
2) In de totalen opgenomen in tonnen gewicht.

K VAN HERKOMST

kg	Waarde × f 1000,-		
	1954	1955	1e h.j. '56
40.4	324.6	321.9	36.8
1.9	8.7	0.7	0.8
—	3.7	—	—
8 mtr	0.2	10.7	1.1
38.4	309.4	308.6	34.9
—	2.6	1.9	—
214.3	253.7	288.6	174.6
161.2	171.0	177.9	77.4
53.1	82.7	105.2	97.2
—	—	5.5	—
584.3	686.5	961.1	556.4
181.2	178.2	147.6	87.1
149.9	377.7	528.5	227.1
8.4	7.4	37.0	4.0
30.5	105.2	104.0	60.5
278 mtr	—	21.0	43.2
218.7	16.2	122.9	134.5
—	1.8	0.1	—
176.859.2	28.105.9	27.440.3	10.354.3
175.705.5	26.443.8	25.756.4	9.493.8
989.3	781.1	683.3	471.6
51.3	176.0	244.5	85.1
16.2	11.4	73.5	7.5
83.4	296.2	330.0	247.8
400 mtr	368.5	316.0	45.1
10.1	12.3	33.6	0.4
—	16.6	2.7	—
873.2	607.8	897.7	1.054.9
194.2	150.0	125.1	92.1
48.3	97.7	88.9	64.2
68.4	6.3	8.6	29.5
28.3	5.8	18.0	108.0
174.6	87.8	275.2	395.6
—	76.0	—	—
31.0	129.3	337.9	296.7
240 mtr	49.7	25.1	31.8
320.8	—	18.6	37.0
—	5.2	0.3	—
922.2	1.171.1	998.4	655.4
889.5	840.2	618.0	424.8
12.3	—	1.0	19.6
—	—	7.1	—
1.668 mtr	330.2	366.8	210.6
—	0.4	—	—
0.7	0.3	5.5	0.4

zijn in de totalen opgenomen in tonnen

Export der voornaamste bevolkingsproducten over de jaren 1947-1955



EXPORT BEVOLKINGSPRODUKTEN.

× f 1.000,-	1947	1948	1949	1950	1951	1952	1953	1954	1955	1e h.j. '56
Copra . . .	?	301.5	1.116.0	1.625.3	2.581.3	1.104.9	1.815.6	2.129.2	1.752.6	1.156.8
Copal . . .	78.0	31.8	303.0	158.7	285.7	320.0	503.1	762.9	1.094.3	320.2
Schelpen . . .	?	32.5	303.0	81.3	247.7	161.5	321.7	407.2	457.8	416.3
Nootmuskaat . . .	?	100.3	550.0	152.0	204.2	118.4	147.1	163.8	275.2	395.6
Foelie . . .	?	80.6	45.0	31.2	132.4	51.8	71.4	129.3	337.9	296.7
Haaienvinnen . . .	—	—	—	—	0.2	0.2	4.4	1.1	—	—
Tripang . . .	?	94.6	?	0.0	0.4	3.3	0.7	10.4	1.9	—
Trassi . . .	?	214.2	168.0	54.0	7.0	15.6	2.3	—	5.5	—
Lawangolie . . .	—	—	—	—	1.0	—	4.1	1.1	1.2	—
Schildpadhoorn . . .	—	—	—	—	—	—	15.1	2.0	—	—
Massoobast . . .	—	—	—	—	—	—	76.5	8.8	—	—
Hertenhorens . . .	—	—	—	—	—	—	0.2	0.3	—	—
Rotan . . .	—	—	—	—	—	—	—	0.2	1.9	—
Sago . . .	—	—	—	—	—	—	—	2.6	—	—
Crocs . . .	—	76.9	?	722.6	442.6	383.6	722.0	748.6	739.6	331.8
Totaal . . .				2.825.1	3.902.5	2.159.3	3.684.2	4.367.5	4.667.9	
× 1000 kg	1947	1948	1949	1950	1951	1952	1953	1954	1955	1e h.j. '56
Copra . . .	600.0	967.0	2.721.0	2.844.0	3.823.5	2.945.1	3.353.8	4.369.7	3.875.3	2.417.3
Copal . . .	111.0	92.0	468.0	189.0	237.0	380.8	564.3	664.3	874.3	493.2
Schelpen . . .	14.0	89.0	428.0	152.0	257.3	211.6	280.2	232.3	227.6	133.8
Nootmuskaat . . .	200.0	217.0	490.0	117.0	238.7	127.9	190.0	192.1	239.5	174.6
Foelie . . .	29.0	55.0	23.0	20.0	45.0	40.3	39.5	49.9	67.1	31.0
Haaienvinnen . . .	—	—	—	—	0.1	0.2	2.5	0.4	—	—
Tripang . . .	26.0	61.0	?	—	0.5	4.0	1.6	11.4	4.0	—
Trassi . . .	78.0	183.0	320.0	?	22.1	40.8	7.0	—	11.2	—
Lawangolie . . .	—	—	—	—	0.1	—	0.8	0.2	0.2	—
Schildpadhoorn . . .	—	—	—	—	—	—	2.7	0.3	—	—
Massoobast . . .	—	—	—	—	—	—	54.1	7.2	—	—
Hertenhorens . . .	—	—	—	—	—	—	0.2	0.6	—	—
Rotan . . .	—	—	—	—	—	—	—	0.4	2.4	—
Sago . . .	—	—	—	—	—	—	—	10.5	—	—
Crocs (meters) . . .	—	± 800	?	6.213.0	4.048.0	4.434.0	9.599.1	8.008.3	5.803	2.594.0

HOVERS- CONSTRUCTIE TILBURG

Een bedrijf kan dikwijls het best beoordeeld worden aan de hand van zijn geschiedenis, omdat die nu eenmaal een vast gegeven is.

Reeds meer dan vijftig jaar geleden — in 1904 — construeerde A. A. Hovers — de nu nog actieve oud-directeur, in die tijd werkzaam in de smederij van een steenfabriek — een steenpers. Het duurde niet lang of andere steenfabrikanten kregen belangstelling voor de pers van de jonge Hovers en hij kreeg er bestellingen op. Het samengaan van het vindingrijke genie van A. A. Hovers en de financiële en commerciële bekwaamheid van de heer J. A. M. v. d. Schoot, de vader van de huidige directeur, deden een bedrijf ontstaan, dat zich aanvankelijk beperkte tot de fabricage van steenpersen. Door dit contact met de Nederlandse steenindustrie werd ook overgegaan tot de vervaardiging van emmerbaggers, die in allerhande constructies werden geleverd, aangepast aan de voor elke fabriek eigen situatie ten aanzien van de samenstelling en ligging van de kleivoorraad. Reeds in 1907 werd de eerste geleverd en dit was dus in feite de eerste stap van Hovers Constructie N.V. op het gebied van grondverzet.

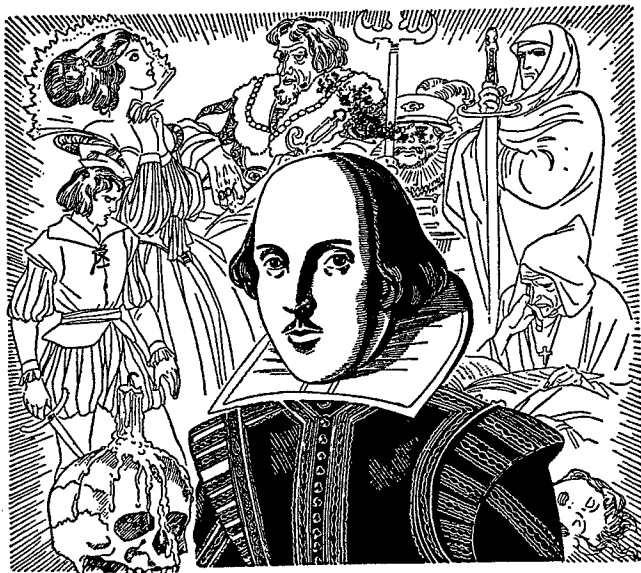
Eveneens leidde dit contact tot de fabricage van kipwagens en door de fabricage van deze werden ook pogingen ondernomen om voor de sterk in ontwikkeling komende mijnindustrie mijnwagens te fabriceren. Deze pogingen leidden tot succes, hetgeen weer tot gevolg had een sterk gevarieerde productie van diverse mijnmaterialen, waardoor het bedrijf dus tweeledig werd nl. machinefabriek en constructiewerkplaats. Daar lag dus enerzijds de basis voor de ontwikkeling van graafmachines en anderzijds van moderne boven- en ondergronds smalspoorlocomotieven, mijnwagens en ander mijnmateriaal.

Toen in de jaren dertig de universele graafmachines in andere landen tot ontwikkeling waren gekomen, kon dit vanzelfsprekend niet ontgaan aan de aandacht van Hovers en werd de thans in vier werelddelen bekende universele graafmachine van dit fabriekaat eveneens op de markt gebracht. Ook dit product werd een groot succes en vele van deze machines zijn nog dagelijks in bedrijf.

Zo dan werd de fabricage van de producten bij voortduring ontwikkeld en verbeterd, doordat gebruik gemaakt werd van de ervaring van de Nederlanders op het gebied van de aanmerij, waaronder irrigatie, wegen- en bruggenbouw. Hovers Constructie N.V. kan bogen op een ervaring van jaren; de neerslag daarvan is te vinden in de huidige serie producten, te weten: graafmachines, draglines, mechanische schoppen, mobiele kranen, wegwalsen en diesel locomotieven, die in grote hoeveelheden worden gefabriceerd.

De tijd dat alleen gewerkt werd voor de Nederlandse of zelfs de Europese markt ligt al ruim achter ons. Onze machines hebben een goede reputatie in onze overzeese Rijksdelen, ook in Nieuw-Guinea, waar enkele tientallen machines werken.

De export van de producten en speciaal van de universele graafmachines van deze fabriek is direct na de oorlog actief aangepakt. De leiding is er hierbij van uitgegaan, dat slechts kwaliteit en een tot de uiterste mogelijkheden verzorgde service het product verkoopbaar maken. Eenieder op de Export Afdeling is hiervan doordrongen en men gaat er dan ook van uit, dat indien enigszins mogelijk aan de verlangens van de klant moet worden tegemoet gekomen. Vandaar dan ook dat men vaak reeds bij eerst ontginningwerken de Hovers graafmachines vindt.



What is in a name!

SHAKESPEARE zegt, dat een naam niet veel betekent. Maar toch, als wij zijn naam lezen, strekt zich voor ons geestesoog een gebied uit van dichterlijke en litteraire schoonheid

Evenzo is de naam van Philips verbonden aan voortreffelijke bewijzen van menselijk kunnen. Welk product ook de naam Philips draagt — zij het een gloeilamp of een cyclotron — het is altijd voortgekomen uit diepgaand laboratorium-onderzoek, uit technisch vernuft, en uit de toewijding van kundige mannen en vrouwen uit alle landen der wereld, die in deze grote organisatie samenwerken

PHILIPS

BOUWT AAN DE WERELD VAN MORGEN

RADIOBUIZEN - GLOEILAMPEN - RADIO- EN TELEVISIEONTVANGERS - MEETAPPARATEN - DROOGSCHEERAPPARATEN - RÖNTGENAPPARATEN - H.F. GENERATOREN - VERSTERKERS - LASAPPARATEN - FLUORESCENTIE LAMPEN - BIOSCOOP INSTALLATIES - RADIO- EN TELEVISIEZENDERS - TELECOMMUNICATIE APPARATUUR - AUTOMATISCHE EN LIJNTELEFONIE-INSTALLATIES - MAGNETISCHE BANDSCHRIJVERS

N.V. NEDERLANDSCHE NIEUW GUINEE PETROLEUM
MAATSCHAPPIJ (N.N.G.P.M.).

Gevestigd te 's-Gravenhage.

Directie: N.V. De Bataafsche Petroleum Maatschappij,
Carel van Bylandtlaan 30, te 's-Gravenhage.

Algemeen Vertegenwoordiger te Sorong: Ir. R. H. van Nierop.

Terreinchef Steenkoolgebied te Temboeni: Ir. D. M. W. Staring.

Vertegenwoordiger te Hollandia: Mr. P. E. E. Briët.

KONINKLIJKE LUCHTVAARTMAATSCHAPPIJ N.V. —
N.N.G.L.M. „DE KROONDUIF” N.V.

Gevestigd te Biak.

Vertegenwoordiger: G. J. C. te Roller.

Bedrijfsleider „Kroonduif”: J. G. Rykhof.

Ass. Vertegenwoordiger: H. Voogt.

Administrateur Biak: M. Roobol.

Stationmanager Biak: P. W. G. Rikkelman.

Stationmanager Hollandia: H. ten Cate.

Stationmanager Sorong: H. Breemer.

Agent te Merauke: N.V. Imex.

Agent te Manokwari: Firma „Ledderhof”.

KONINKLIJKE PAKETVAART MAATSCHAPPIJ N.V.
Gevestigd te Amsterdam.

Agente voor:

N.V. Stoomvaart Maatschappij „Nederland”.
Koninklijke Rotterdamsche Lloyd N.V.
Stoomvaart Maatschappij „Oceaan” N.V.
Koninklijke Java-China Paketvaart Lijnen N.V. (Royal
Interocean Lines).
Algemeen Vertegenwoordiger: E. L. Rabe, Hollandia.
Agent Hollandia: J. H. Hut.
Agent Biak: J. Lensing.
Agent Manokwari: J. Wiss.
Agent Sorong: G. J. Reitsema.
Agent Merauke: A. J. A. Bolsius.
Hulpagent te Fakfak.
Helper te Seroei

De K.P.M. onderhoudt lijndiensten rond Ned. Nieuw-Guinea en biedt
regelmatige afvoergelegenheden naar alle daarvoor in aanmerking
komende buitenlandse havens.

SHELL NIEUW GUINEA N.V.
Gevestigd te Hollandia.

Directeur: O. P. M. van Basten Batenburg.
Tankinstallaties te Hollandia en Biak.

H. ENGLEBERT N.V.
Gevestigd te 's-Gravenhage.

Hoofdkantoor: Theresiastraat 145, 's-Gravenhage.
Vestigingen op Nieuw-Guinea: Hollandia.

GEVEKE & CO.'s TECHNISCH BUREAU N.V.
Gevestigd te Hollandia.

Hoofdkantoor: de Ruyterkade 113, Amsterdam.
Directie: E. Loman, W. Hofland.
Algemeen Vertegenwoordiger voor Ned. Nieuw-Guinea:
H. O. Wagenaar.

Werkzaamheden: Importeur voor tractoren, machines voor groot-grond-
verzet, landbouwmechanisatie, bosexploitatie, industrie- en scheeps-
motoren, kranen, hef- en transportverktuigen, pompen, aggregaten,
werktuigmachines, wegebouwmachines etc.

**BOUW, SLEEPHELLING EN
CONSTRUCTIEWERKPLAATS**
Gevestigd te Manokwari

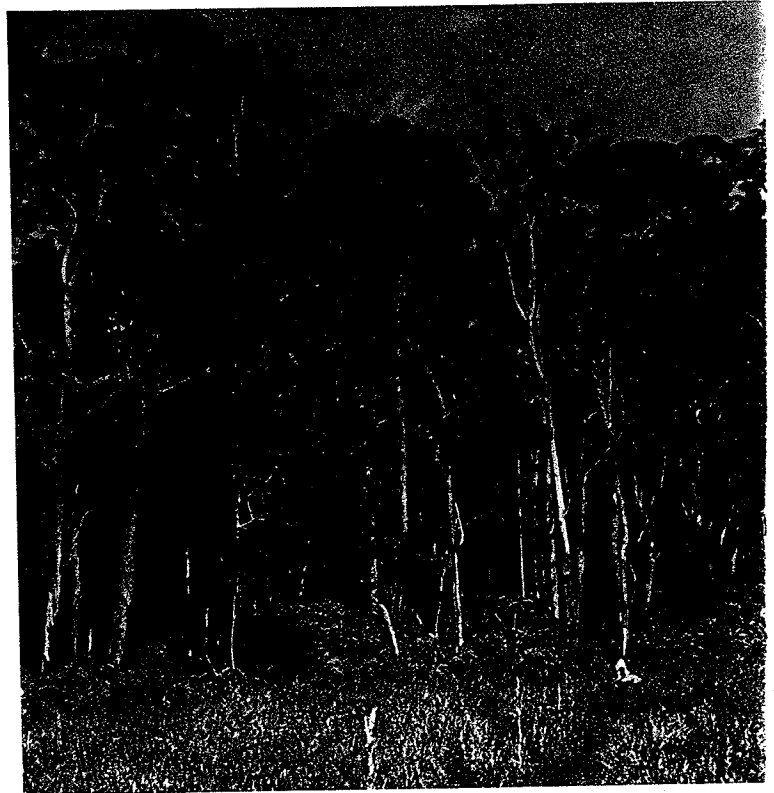
Directeur: Ir. C. van Konijnenburg.

N.V. NIEUW-GUINEA GAS MAATSCHAPPIJ
Gevestigd te Schiedam.

Opgericht door W. A. Hoek's Machine- en Zuurstoffabriek,
Schiedam en N.V. Maatschappij Oxygenium, Schiedam.
Vertegenwoordiger te Manokwari: L. Edelschaap.

BOUWMAATSCHAPPIJ HOLLANDIA N.V.
Gevestigd te Hollandia.

Directeur: Ir. L. Roos.
Afdeling Biak: Vertegenwoordiger J. Douwenga.



Beukenbos aan de Angimere.

N.V. AMSTERDAMSCHER BALLAST MAATSCHAPPIJ

Hoofdkantoor: Prins Hendrikkade 133-134, Amsterdam.
Directeur: C. F. de Vilder, Bussum.

Vertegenwoordiger te Hollandia: Ir. J. C. van Homeyer.
Vestigingen: Hollandia, Biak, Manokwari.

Werkzaamheden: Grond-, wegebouw-, bagger-, beton- en bouw-
werken.

**N.V. INDUSTRIËLE- EN AANNEMING MAATSCHAPPIJ
V.A.M.**

Hoofdkantoor: Nassauplein 33 te 's-Gravenhage.

Directie: Ir. A. van den Berg, Mr. P. A. Ursone.

Algemeen Vertegenwoordiger voor Nieuw-Guinea: J. de
Jonge.

Vestigingen: Hollandia en Merauke.

Werkzaamheden op bouw-, water en wegebouwkundig gebied.

HOLLANDSE BETON MAATSCHAPPIJ N.V.

Hoofdkantoor: Groot Hertoginnelaan 258, 's-Gravenhage.

Directie: Jhr. Ir. H. S. van Lennep, Ir. A. G. F. Smit,
Ir. J. C. Deknatel.

**VAN NELLE'S
KOFFIE - THEE - TABAK**

Overal in Nieuw-Guinea verkrijgbaar!



RECTIFICATIE.

Lees:

Pag. 132

N.V. PACIFIC IMPORT MAATSCHAPPIJ

Hoofdkantoor: Prins Hendrikkade 48, Amsterdam.

Directeur: W. Meurs, Hilversum.

Onderdirecteur: A. van Gelder, Bussum.

Hoofdvertegenw. voor Nieuw-Guinea: F. J. P. Ferwerda.

Agent Manokwari: J. F. A. den Ouden.

Werkzaamheden: Import in algemene zin en afsluiten van alle assuranties.

Pag. 133

NEDERLANDSCHE HANDELMAATSCHAPPIJ N.V.

Gevestigd te Amsterdam. Opgericht 1824.

De N.H.M. is een deviezenbank, terwijl zij voorts im- en exporten financiert en alle overige bank- en effectenzaken entameert.

Agent te Hollandia: J. Romkes van der Goot.

Agent te Sorong: A. Th. Heerens.

Hoofdvertegenwoordigers voor Nieuw-Guinea: J. de Mos,
Ir. P. Bakker.
Vertegenwoordiger te Manokwari: Ir. A. Aberson.
Vestigingen: Sorong en Manokwari.
Werkzaamheden: Grond-, bagger-, beton- en bouwwerken, wegen-
aanleg.

NIEUW-GUINEA IM- EN EXPORT MAATSCHAPPIJ N.V.

Hoofdkantoor: Amsterdam-Zuid, van Eeghenstr. 112.
Directie: J. H. Middeldorp te Heemstede, P. J. Bijlmer te
Amsterdam.

Hoofdvertegenwoordiger op Nieuw-Guinea: G. J. Blaauw.
Wvd. Hoofdvertegenwoordiger: D. Th. A. A. Roest.
Kantoren: Hollandia, Sorong, Biak, Manokwari, Merauke,
Seroei, Fakfak.

Bedrijf: Import en Export in de meest algemene zin des woord.
Vertegenwoordigingen van assuradeuren, fabrikanten enz.

N.V. PACIFIC IMPORT MAATSCHAPPIJ

Hoofdkantoor: Prins Hendrikkade 48, Amsterdam.

Directeur: W. Meurs, Hilversum.

Onderdirecteur: A. van Gelder, Bussum.

Hoofdvertegenwoordiger voor Nieuw-Guinea:

Agent Manokwari: J. F. A. den Oude.

Agent Hollandia: L. Smits.

Agent te Hollandia: J. Romkes van der Goot.

Agent te Sorong: A. Th. Heerens.

Werkzaamheden: Im- en export in algemene zin.

N.V. HANDELMAATSCHAPPIJ „SENTANI”

Gevestigd te Hollandia,

Directie: P. N. Groot, J. W. Doornik.

Warenhuis Sentani, Modemagazijn Beatrix, Arbeiderspool Haven.

FIRMA W. F. HEYTHEKKER.

Directie: W. F. Heythekker, Sloterkade 9, Amsterdam.

Kantoren te: Hollandia, manager T. Groenevelt, Merauke,
manager E. A. J. v. d. Puij.

HANDELSVERENIGING „HOLLANDIA”

Gevestigd te Hollandia.

De Handelsvereniging „Hollandia” is een belangenvereniging van in Nieuw-Guinea gevestigde ondernemers op het gebied van de handel, voortbrenging en transportwezen. De vereniging werd op 24 maart 1952 opgericht en bezit rechtspersoonlijkheid.

De doelstellingen van de Handelsvereniging „Hollandia” zijn in de statuten als volgt omschreven:

„De vereniging stelt zich ten doel het behartigen van de belangen van de handel, het bedrijfsleven en transportwezen in het algemeen en van die der bij de handel, bedrijfsleven en transportwezenbetrokkenen in het bijzonder: alles in de ruimste zin des woords”.

De vereniging tracht haar doel langs wettige weg te bereiken en wel door:

- a) het regelen van onderwerpen, waarbij het merendeel der leden dan wel een groep van leden belang heeft;
- b) het geven van voorlichting en adviezen;
- c) het opkomen voor de belangen van de leden als geheel, dan wel — in voorkomende gevallen — voor die van elk hunner afzonderlijk”.
- d) het verstrekken van boekhoud- en belastingkundige hulp.

Voorzitter: E. F. Sikman.

Vice-voorzitter:

Secretaris-penningmeester: Mr. J. O. de Rijke.

Commissaris: Drs. E. Samuëls Brusse, Ham Wah Tjoh, R.

M. Crompvoets, R. van Leer.

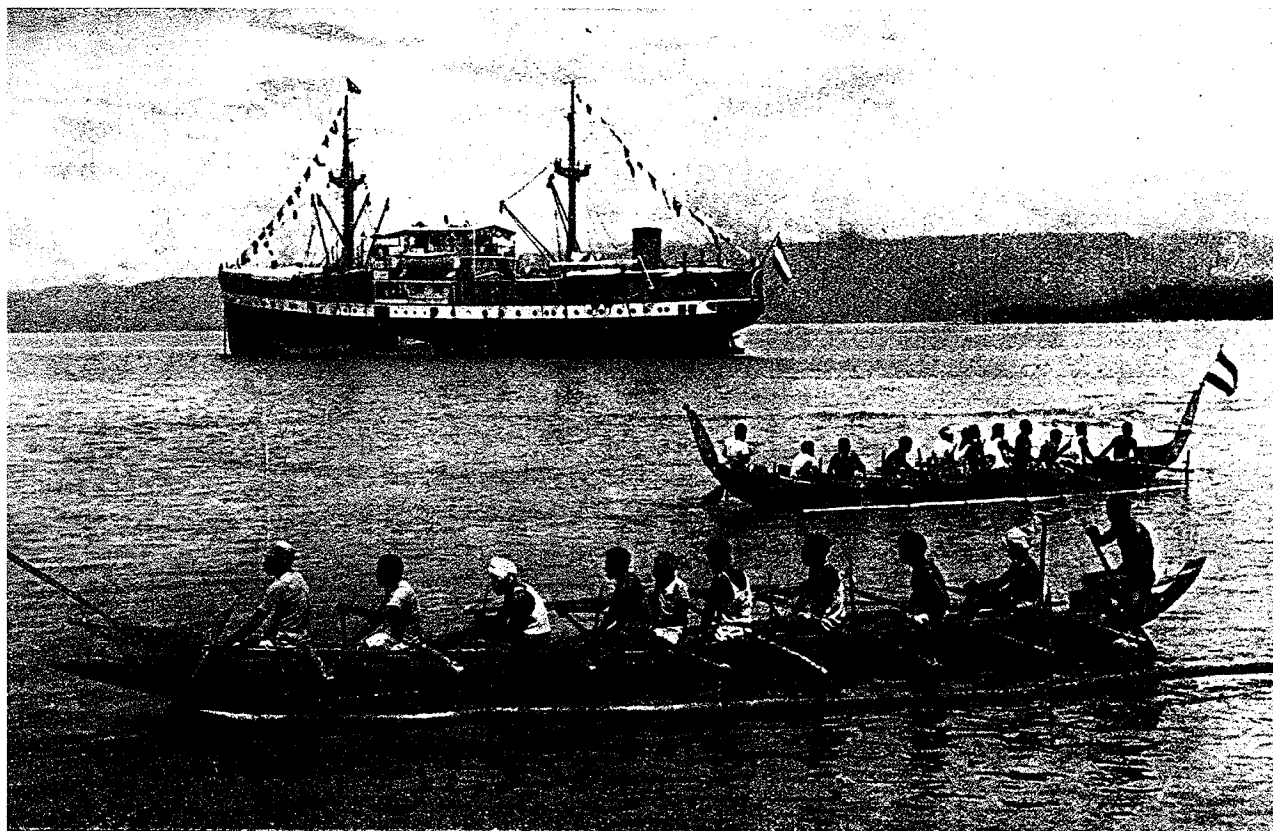
Adjunct secretaris/accountant: J. Ouwerkerk.

Leden:

HOLLANDIA

1. N.V. Automobiëlb企业 „Oranje Garage”. Directie: J. G. Geval, G. Jongenburger.
2. Winkelbedrijf toko „Gansia”, Restaurant „Shanghai Star”. Eig.: Gan Sing Tjwan.
3. N.V. Algemene Transportmaatschappij „E. C. H. Robert”. Directie: E. C. H. Robert.
4. Foto-Bioscoopbedrijf „Hollandia-Film”. Firmanten: R. van Leer en Ch. F. R. Ball.
5. Handelsmaatschappij „Zuiderkruis”. Beh. vennoot: J. W. P. Kardoes.
6. Winkelbedrijf „De Veerman”. Eigenaressen: mej. C. A. J. Veerman en mej. E. H. Veerman.
7. Modehuis „Jossy”. Gemachtigde van eigenaresse: mevr. J. M. van Ende-Hermsen.
8. Import- & Winkelbedrijf toko „A-B”. Eig.: A. Breuer.
9. Autobus en Transportbedrijf „New Gene”. Eig. L. E. van Beem.
10. Handelsonderneming „Nitrac”. Directie: R. M. Crompvoets.

Op de rede van Manokwari



11. Mechanisch Grondontginningsbedrijf „De Megongweg”. Eig.: J. M. Angenent.
12. Winkelbedrijf „Makassar”. Eig.: Ong Kim Tong.
13. Boekhandel „De Boekenbeurs”. Eig. Mr. R. E. Filet.
14. Winkelbedrijf „Eng Bo Hoo”, Rest. „Dragon”. Firmant: Liem-Tek Tjang Ong Kim Siem.
15. N.V. Pharm. Handelmaatschappij „Pharma” (i.o.). Dir.: Drs. E. Samuels Brusse.
16. Limonadefabriek „Martens”. Eig. M. Martens.

HOLLANDIA-BINNEN.

17. Importbedrijf „E. F. Sikman”. Eig. E. F. Sikman.
18. Winkelbedrijf en Foto-atelier „Jam Kong”. Eig. Ham Wah Tjoh.
19. Limonadefabriek en Siroopfabriek „Tjin An & Co”. Eigenaren: So Kau Tjong, Oei Teng Siang.

HOLLANDIA (HAMADI).

20. Houtzagerij „Excelsior”, Eig. J. A. Stern.

HOLLANDIA (AIR STRIP)

21. Tjoeng Sik Yong (handelaar).

HOLLANDIA (IFAR)

22. Winkelbedrijf „Onze Winkel”. Eig. Ch. Th. Ruchtie.

SORONG.

23. N.V. „Pho Eng Liang”, Handelmij. Directie: Pho Eng Liang.
24. Winkelbedrijf So Khe Kha. Eig. So Khe Ka.
25. Winkelbedrijf Ong Pho Tian. Eig. Ong Pho Tian.
26. Winkelbedrijf Ong Tjoan. Eig. Ong Tjoan.
27. Handel- en Winkelbedrijf toko „Makassar”. Eig. Jan Kim Leang.

SORONG (Steenkool).

28. Broodbakkerij „Bintoeni & Co”. Eig. Ang Tiong Loy.

BIAK.

29. N.V. Handelmij „Kho Hong Gan” (i.o.). Dir. Kho Hong Gan.
30. Winkelbedrijf Kho Thay San. Eig. Ko Thay San.
31. Winkelbedrijf Kho Tong Tjong. Eig. Kho Tong Tjong.
32. Handel- en Winkelbedrijf Tan Tjok Tiat. Eig. Tan Tjok Tiat.
33. Winkelbedrijf Oei Moei. Eig. Oei Moei.
34. Winkelbedrijf Tan Tjieng Sieng. Eig. Tan Tjieng Sieng.
35. Broodbakkerij A. H. Chömpff. Eig. A. H. Chömpff.

SARMI.

36. Winkelbedrijf Liem The Pioe. Eig. Liem The Pioe.
37. Winkel- en Exportbedrijf Jong Sip Seng. Eig. Jong Sip Seng.
38. Winkel- en Exportbedrijf Hap Gie Hoo. Eig. So Kim Piau.

SARMI (JARSOEN).

39. Coprabereidingsbedrijf en Varkensfokkerij „Wakde”. Eig. K. A. R. Foerster.

SEROEL.

40. Winkelbedrijf Than Ah Hiong. Eig. Tan Ah Hiong.
41. Winkelbedrijf The Oh Tap. Eig. The Oh Tap.
42. Winkelbedrijf Tan Tjao Hong. Eig. Tan Tjao Hong.
42. Winkelbedrijf Tan Soei Wan. Eig. Tan Soei Wan.

MANOKWARI.

44. Winkelbedrijf toko „Sorong”. Eig. Go Sian Tjoan.
45. Winkelbedrijf Go Sian Kie. Eig. Go Sian Kie.
46. Houtzagerij „Borasi”. Eig. J. van der Hout.

MERAUKE.

47. Exportbedrijf South New Guinea „Imex”. Dir.: Baron F. F. D. d'Aulnis de Bourouill.
48. Winkelbedrijf Lai A Yoen. Eig. Lai A Yoen.

ADSPIRANT LEDEN.

1. J. C. Raymond. Eig. Restaurantbedrijf te Biak.
2. David Hukom. Eig. Houtzagerij en Aannemerij te Manokwari.
3. M. A. Kasim. Aannemer en Handelaar te Sorong.
4. Tan Sae. Eig. Winkelbedrijf te Sorong.
5. Pho Eng Hong. Eig. Winkelbedrijf „Eng Tjong” te Sorong.
7. M. A. Bierlee. Eig. Brood- en Bankerbakkerij „Hoefijzer” te Manokwari.
8. Boellaard van Tuyl. Damarhandelaar te Sarmi.
9. De Boer. Winkelbedrijf te Hollandia.

NEDERLANDSCHE HANDEL-MAATSCHAPPIJ N.V.

Gevestigd te Amsterdam — Oppericht 1824.

De N.H.M. is een deviezenbank, terwijl zij voorts im- en exporten financiert en alle overige bank- en effectenzaken entameert.

N.V. NEDERLANDSCHE MAATSCHAPPIJ VOOR NIEUW-GUINEA (NEGUMIJ).

Hoofdkantoor: Vijzelstraat 32, Amsterdam.
 Voorzitter Raad van Beheer: K. F. Zeeman.
 Vertegenwoordiger te Hollandia:
 Werkzaamheden: Uitvoering landbouwprojecten.

EXPEDITIE- EN VEEMBEDRIJF

„NIEUWENHUY” N.V.

Gevestigd te Hollandia.

Directie: R. G. N. Nieuwenhuys.

„HET TRUSTEEKANTOOR”

Gevestigd te Hollandia.

Directie: J. Ouwerkerk.

Voor behandeling van: administraties, controles, belastingaangelegenheden.

ADVOCATEN EN PROCUREURS.

Mr. J. O. de Rijke, Gevestigd te Hollandia.

STICHTING VOORBEREIDING AGRARISCHE BEDRIJVEN

Algemeen leider: Ir. J. A. Lasschuit.

Rijksproefbedrijf Koembe

Leider: F. W. J. Mansvelt Beck.

Houtbedrijf Manokwari

Leider: C. G. Saeys.

H. ENGLEBERT N.V.

Nederland	U.S.A.	Nieuw-Guinea
Den Haag	New York	Hollandia
Voorschoten		

Het begon te Leiden in 1898 met een rijwielhandel annex reparatiebedrijf. Men vlocht er de wielen voor de F.N. rijwielen.

In datzelfde jaar nog verkreeg de grondlegger van dit bedrijf, wijlen de heer H. Englebert Sr., het agentschap van de Construction Liégeoise d'Automobile, waardoor een 2-cylindere, 3½ pk personenauto op de Nederlandse markt werd gebracht.

Reeds in 1900 werd verhuisd naar Den Haag, Fr. Valentijnstraat om na jaren van grote bedrijvigheid onderdak te vinden in het pand Bezuidenhout 71.

Geïmporteerd werden toen ook F.N.-motorrijwielen en -automobielen, en men exporteerde reeds in belangrijke mate naar het Nederlands-Indië van destijds.

Tijdens de oorlog van 1914-1918 werd de blik gericht op Amerika. Resultaat: het agentschap van de Packard-automobielen (1913) en, door overname van de Delftsche Motorenhandel: de Harley Davidson-Motorrijwielen. In 1927 werd de befaamde International truck aan de Amerikaanse lijn toegevoegd en dan volgen vele jaren van groei en consolidatie.

Het New York-kantoor, in 1939 door H. Englebert Jr. gesticht had inmiddels enige zeer goede agentschappen verworven t.w.:

Koehring (draglines, fork-lifts en mixers), Le Roi (compressoren), Quickway (draglines) en Cummins (inbouw-motoren) en hiermede werd de basis gelegd voor de oprichting van de Industriële Afdeling.

Deze afdeling zou in latere jaren hoofdzakelijk draglines (Newton - Chambers - Koehring en Bünger) op de markt brengen, alsmede (Merton) overloaders, (Vinget Parson) sleuvengravers, stationaire motoren en aggregaten.

In 1948 stond International Harvester de vertegenwoordiging af voor landbouw-werktuigen voor het zuidelijk deel van Nederland, terwijl 1951 het agentschap bracht der bekende Krupptrucks met de 2-takt dieselmotoren en motorcompressorrem.

De relaties met Tsjecho-Slovakije, daterend uit 1939 (agentschap Tatra-automobielen) werden ook na de oorlog in stand gehouden. De KOVO-fabrieken kwamen in 1949 met een best-seller uit, de Minor-personenauto's, die bij duizenden hun weg vonden naar Nederlandse kopers. Hoewel men de productie hiervan na enige jaren stopzette bood de fabriek in plaats daarvan in 1955 het Skoda-agentschap en begon de productie van de zeer fraaie kleine luxe auto de Skoda 440.

1955 bracht nog een nieuwe relatie: Goliathwerke, Bremen met de bekende Goliath personen- en bestelauto's.

Het pand Theresiastraat 145 te Den Haag bleek veel te klein voor de steeds groeiende bedrijvigheid. Werkplaatsen en magazijnen werden in 1952, de afdeling Landbouw (te Rotterdam) in 1955 overgeplaatst naar mooie, nieuwgebouwde bedrijfspanden te Voorschoten.

De kwaliteit der producten, zoals b.v. de alom bekende International Harvester trucks en tractoren, was zeker niet in de laatste plaats oorzaak van de gestadige groei.

Toen de overheid de levering opdroeg van een aantal I.T. tractoren voor Nieuw-Guinea, betekende zulks vanzelfsprekend het verlenen van service ter plaatse. In 1955 werden enige bekwame employé's naar Hollandia gezonden en werd begonnen met de inrichting van een bescheiden werkplaats en magazijn, die in 1956 zullen worden uitgebreid, zodat vak-kundig personeel gereed zal staan om service- en reparatie-werkzaamheden in elke omvang te verrichten voor ieder, die niet alleen vertrouwen stelt in de producten, doch ook in deskundige voorlichting en hulp ter plaatse.