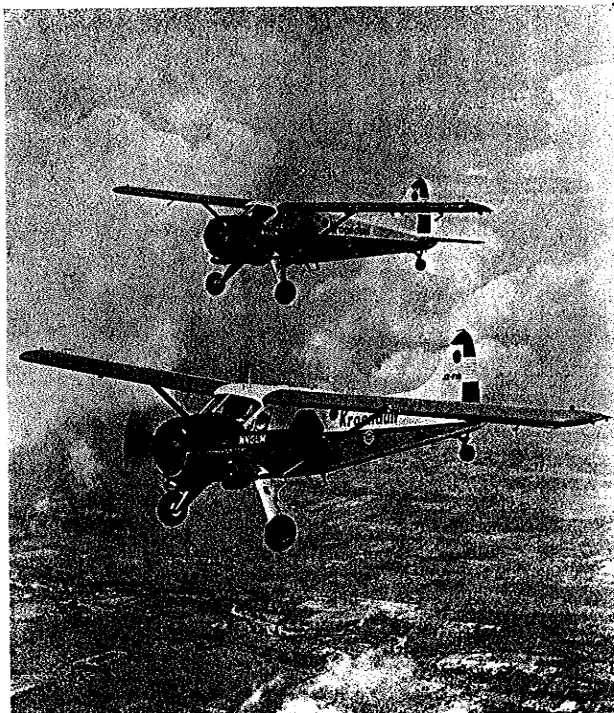


LUCHTVAART



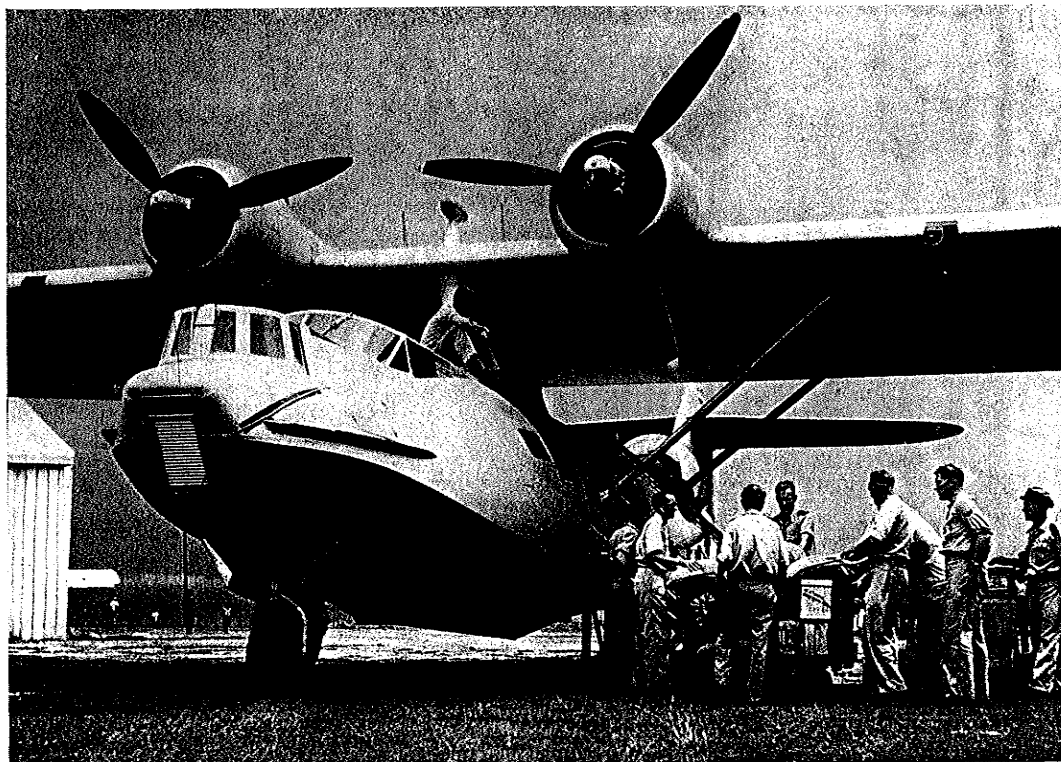
Ten tijde van de soevereiniteitsoverdracht bestond het gehele luchtverkeer in Nieuw-Guinea uit de luchtlijn Djakarta-Hollandia, welke door Catalina vliegboten werd onderhouden. Natuurlijk kon deze luchtverbinding na de soevereiniteitsoverdracht niet langer worden gehandhaafd. Nieuw-Guinea dreigde daardoor geïsoleerd te geraken, als niet tijdig maatregelen waren genomen om dit te voorkomen. De verbinding tussen Nederland en Nieuw-Guinea werd daarom aanvankelijk onderhouden met van de K.L.M. gecharterde vliegtuigen, terwijl een K.L.M.-Dakota tevens zorgde voor een tijdelijke verbinding tussen Biak – via Sorong – en Darwin, waar aansluiting werd verkregen op de

Qantas-vliegtuigen van de lijn naar Singapore. Een aantal Catalina's van de Marine Luchtvaart Dienst, allereerst voor luchtbewakingsdiensten op Nieuw-Guinea gestationeerd, hielpen in het begin mee de eerste binnenlandse luchtverbindingen tot stand te brengen.

Een voordeel voor de openlegging van Nieuw-Guinea door de lucht was de aanwezigheid van een groot aantal vliegvelden, die de Japanners in de oorlog hadden aangelegd en die door de Amerikanen daarna waren vergroot en verbeterd. Een aantal daarvan was ook in de na-oorlogse jaren op peil gehouden en zij bleken een goede basis tot het opbouwen van een nieuw luchtnet, zodat de K.L.M. spoedig



In de Kebarvlakte.



Een Catalina van de M.L.D. wordt beladen.

de meest belangrijke luchtdiensten in het binnenland van Nieuw-Guinea kon onderhouden.

Thans vliegt de K.L.M. de Amsterdam-Biak lijn die zij aanvankelijk in charter voor de Nederlandse regering uitvoerde, met een frequentie van één dienst per week met een Constellation. Bovendien doet zij, eveneens eenmaal per week, Biak aan op de route Amsterdam-Sydney, zodat Nieuw-Guinea thans tweemaal per week door de lucht met Nederland is verbonden.

Het vliegveld Mokmer te Biak is een internationaal vliegveld, behoorlijk geoutilleerd en voorzien van nachtverlichting. Ten behoeve van haar passagiers heeft de K.L.M. op het vliegveld voor een goede hotel-accomodatatie met alle gerief gezorgd door de bouw van hotel „t Rif”, dat 46 twee-persoons kamers bevat.

De verbinding met Australisch Nieuw-Guinea wordt onderhouden door de Qantas Empire Airways met een Dakota in een veertiendaagse dienst Hollandia-Lae.

Het binnenlandse luchtverkeer is in opbouw, maar nog verre van voltooid. De K.L.M.-Dakota's, die aanvankelijk alleen Hollandia, Biak, Noemfoer, Sorong, Merauke en Tanah Merah aandeden, vliegen thans ook naar de Wisselmeren, Kokonao, Manokwari, Toep en Genjem. Deze Dakota-diensten bleken echter niet tegen alle vervoersproblemen opgewassen, daar ook behoefte bleek te bestaan aan luchtverbindingen met allerlei kleine bestuursposten buiten de centra, waarvoor de aanleg van grotere vliegvelden te kostbaar zou zijn en waarheen andere redelijke verbindingen ontbreken.

Voor de oplossing van het luchtverkeersprobleem ging de gedachte uit naar een centrale organisatie, die alle openbare luchtverbindingen in Nieuw-Guinea zou verzorgen. Deze gedachte kreeg gestalte in de vorm van de Nederlands Nieuw-Guinea Luchtvaart Maatschappij „De Kroonduif N.V.”

In deze maatschappij zijn de drie K.L.M.-Dakota's opgenomen. Twee Dakota's worden gebruikt voor de regelmatige lijndiensten, terwijl het derde toestel in reserve wordt gehouden en tevens voor bijzondere vluchten en speciale opdrachten, zoals luchtkartering beschikbaar kan worden gesteld.

Voor de bediening van de kleine bestuursposten werden een tweetal Beavers van de Canadese De Havilland fabrieken, aangekocht, terwijl later nog eens twee van deze toestellen werden besteld.

Deze Beavers zijn eenmotorige hoogdekkers, voorzien van een 460 pk Pratt & Whitney Junior Wasp motor. Het vliegtuig kan óf van wielen óf van drijvers worden voorzien, welke in enige uren verwisseld kunnen worden. De kruissnelheid van de Beaver is, indien voorzien van wielen, 230 km/h en voorzien van drijvers 204 km/h. Het vliegbereik bedraagt ongeveer 500 km en het nuttige laadvermogen 600 kg. Maximaal kan de Beaver zes passagiers vervoeren.

Ten behoeve van de Beaver-diensten zijn op geringe onderlinge afstand tal van landingsstrips aangelegd, zodat de duur van elk traject slechts kort is.

Het ligt in de bedoeling, dat „De Kroonduif” ook die trajecten zal gaan bedienen, welke tot nu toe door de Marine Luchtvaart Dienst worden gevlogen, zodat deze zich weer tot haar eigenlijke militaire taak zal kunnen beperken.

Van Biak uit worden thans de volgende Beaver-diensten uitgevoerd:

Biak-Ransiki-Manokwari
 Biak-Tahfah-Teminaboean-Ajamaroe
 Biak-Wasior-Fak-Fak
 Biak-Napan-Wisselmeren
 Biak-Seroei-Waren-Napan

De bevoorrading van de Wisselmeren wordt thans reeds geheel door de Beavers verzorgd, vanuit de aanvoerhaven Napan-Wainami.

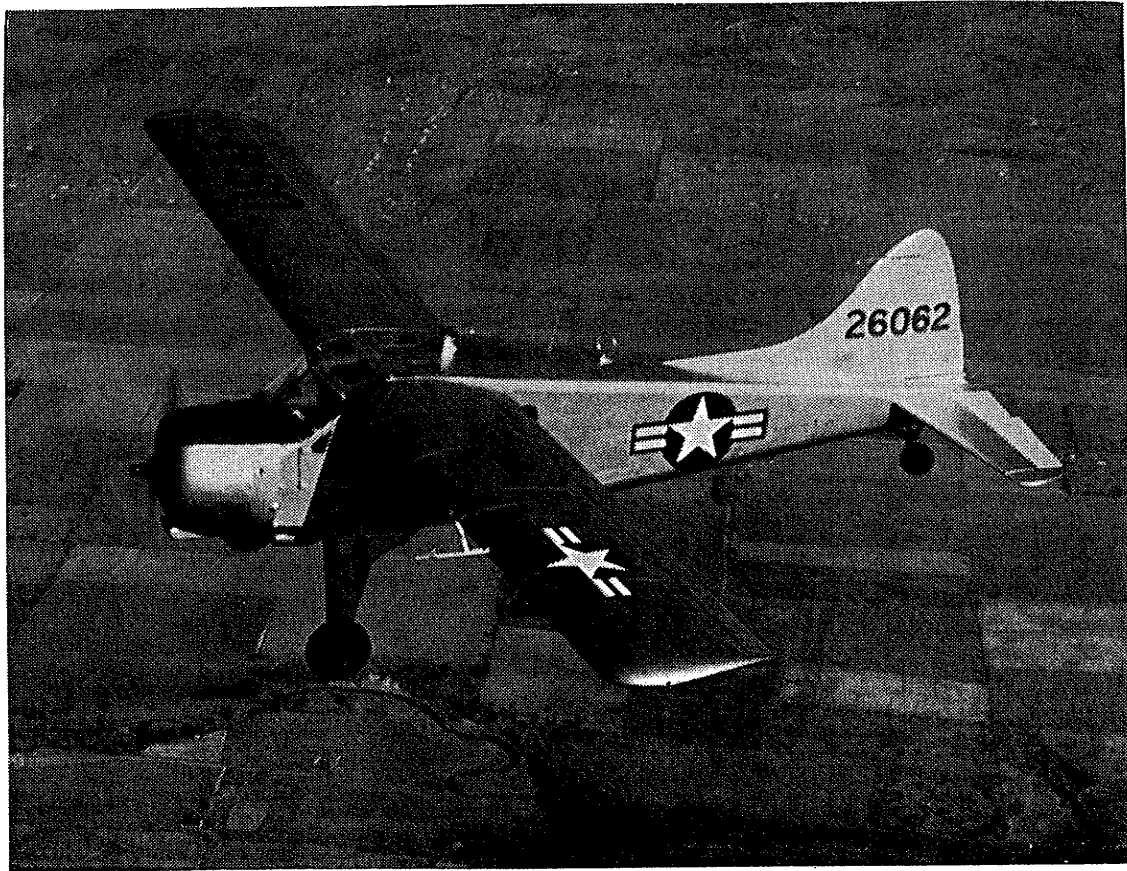
Het ligt in de bedoeling het aantal kleinere vliegvelden geleidelijk uit te breiden. Voorlopig is een lijst van 32 aan te leggen vliegveldjes (strips) opgesteld. Hiervan zijn er reeds acht in gebruik. Bovendien zijn er ongeveer twintig waterlandingsplaatsen in orde gemaakt.

De N.N.G.P.M. heeft ten behoeve van haar eigen bedrijf een Catalina en twee Grumman Mallards, waarmee vrijwel dagelijks vluchten worden gemaakt. Bovendien worden op charterbasis vluchten met helicopters van de Bahamas Helicopter Maatschappij uitgevoerd.

De Christian and Missionary Alliance verloor in 1955 haar Short Sealand vliegtuig bij een ongeluk, waarbij de piloot omkwam, doch zij heeft thans een Cessna 180 voor de bevoorrading van de zendingsposten aan de Wisselmeren en in de Baliemvallei.

Zendingsluchtvaartvereniging.

De te Hollandia gevestigde rechtspersoonlijkheid bezittende „Zendings Luchtvaart Vereniging” bevoorraadt speciaal de posten van de zendingscorporaties door de lucht, waarvoor



Type D. H. BEAVER, als in gebruik bij de N.N.G.L.M. op Nieuw-Guinea

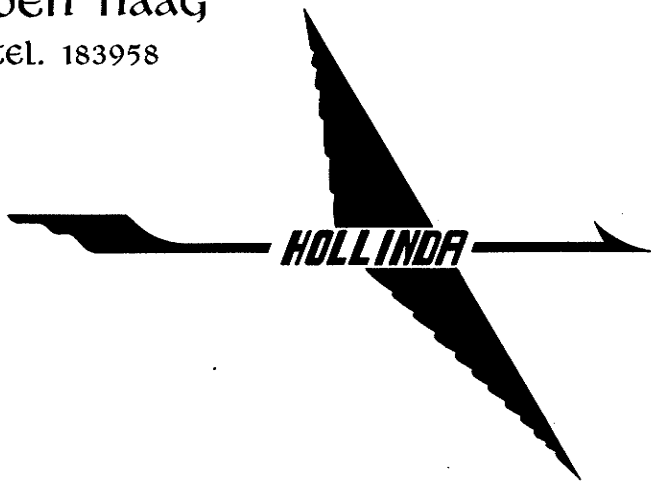
technische handelmaatschappij

hollinda n.v.

lange VIJVERBERG 13

den haag

tel. 183958



vliegtuigen

motoren

propellers

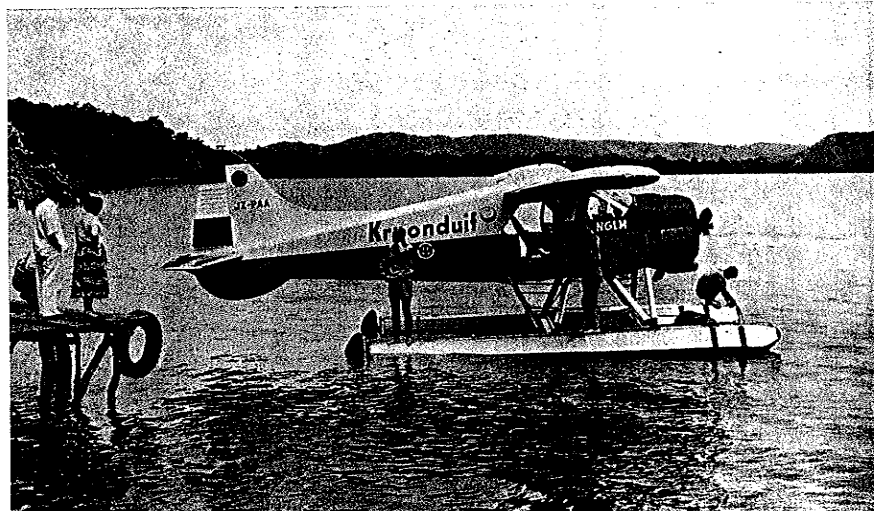
instrumenten

vliegtuigcamera's

radio

radar

electrische uitrusting



Een „Beaver“.

een Piperpacer beschikbaar is, welk vliegtuig zowel op wielen, als op drijvers kan worden gebruikt.

Bureau luchtvaart.

Bij het Bureau Luchtvaart zijn 10 vliegtuigen ingeschreven (3 Dakota's, 4 Beavers, 2 Grumman's, 1 Catalina, 1 Cessna, 1 Piperpacer).

De technische inspecties welke aanvankelijk werden verricht door de Koninklijke Marine, worden sedert kort verzorgd door personeel van dit Bureau in samenwerking met personeel van de M.L.D.

Vliegvelden.

Het centrum van de luchtvaart in Nieuw-Guinea is het eiland Biak. Hier groeide in de loop der jaren een luchthaven die in alle opzichten de vergelijking met het buitenland kan doorstaan. Het beschikt over een behoorlijk stationsgebouw met flinke afhandelingsruimten voor passagiers en een stationswachtkamer waarin 80 passagiers gemakkelijk een plaats kunnen vinden.

Daar de heersende winden, al naar het jaargetijde, of oostelijk of westelijk zijn, kon met één landingsbaan worden volstaan. Deze baan is 2160 meter lang, gemeten van drempel tot drempel, en heeft een breedte van 60 meter. Het vliegveld heeft een uitstekende nachtverlichting.

Op Biak is tevens gevestigd het Hoofdstation van de Luchtverkeersbeveiliging voor Nieuw-Guinea. Dit station beschikt over 6 verbindingskanalen voor de verbinding met vliegtuigen in de lucht, waarvan twee uitsluitend bestemd zijn voor het binnenlands verkeer en de vier andere voor de internationale diensten. Het binnenlands verkeer wordt voor circa 85 % afgewikkeld met behulp van radiotelefonie, terwijl ook op de internationale routes het gebruik van radiotelefonie steeds meer ingang vindt. De luchthaven beschikt over een ongericht radiobaken, terwijl ten behoeve van landingen met minder goed zicht een radiobaken van klein vermogen is opgesteld in het verlengde van de landingsbaan een zgn. „Locator“.

Het zgn. lokale net omvat de luchtvaarterreinen Hollandia, Genjem, Merauke, Tanah-Merah, Manokwari, Noemfoer, So-

rong, Kaimana en Ransiki. Deze velden zijn alleen geschikt voor gebruik door middelgrote vliegtuigen, terwijl het vliegveld Jefman mogelijk als uitwijkhaven ten behoeve van de internationale diensten zal worden aangewezen. Op al deze velden zijn stations voor de luchtverkeersbeveiliging gevestigd, die uiteraard over de noodzakelijke communicatie kunnen beschikken.

In de naaste toekomst zal ook het vliegveld te Timoeke voor gebruik door Dakota's worden goedgekeurd.

Als terreinen, bestemd voor het internationaal luchtverkeer, zijn bij besluit van de Gouverneur (Stbld 1956 no. 1) aangewezen: Biak/Mokmer, Hollandia/Sentani en Sorong/Jefman.

Naast het net van secundaire vliegvelden welke regelmatig bevolgen worden is verbinding mogelijk met een aantal andere plaatsen, welke over een klein vliegveld beschikken.

Op dit ogenblik zijn deze zgn. „tertiaire velden“ aanwezig op de volgende plaatsen: Senggé, Arso, Demta (Tarfia), Sarmi, Nabire, Kebar, Obano, en een strip in de Baliemvallei. De beide laatstgenoemde velden worden uitsluitend door de Amerikaanse Zending gebruikt.

Naast deze vliegvelden bestaat voor vele plaatsen een mogelijkheid voor verbinding met watervliegtuigen waarvan de volgende regelmatig bevolgen worden: Wisselmeren, Napan-Wainami, Waren, Seroei, Steenkool, Teminaboean, Fak-Fak, Ajamaroeren en Anggi-meren.

Alle gegevens omtrent de vliegvelden, de luchtroutes, radioverbindingen en hulpmiddelen voor navigatie en landing zijn opgenomen in een Aeronautical Information Publication.

ICAO.

Nederlands-Nieuw-Guinea is lid van de ICAO, als deel van het Koninkrijk der Nederlanden. De belangen van Nederlands-Nieuw-Guinea worden behartigd door Nederland waarbij op conferenties welke voor Nieuw-Guinea van belang zijn vertegenwoordigers voor dit land in de Nederlandse delegatie worden opgenomen.

LUCHTVERBINDING AMSTERDAM-BIAK-SYDNEY

Ex Amsterdam op donderdagen en zondagen
Ex Biak op donderdagen en maandagen
Per Constellation en Super Constellation

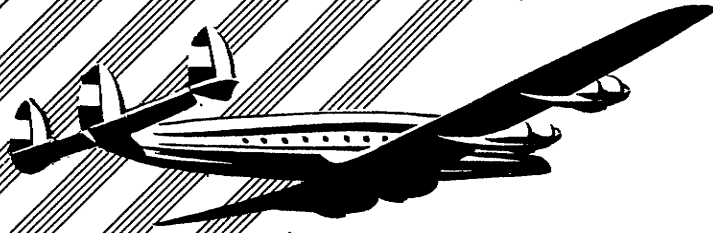
LUCHTDIENSTEN IN NIEUW GUINEA

Dakota-diensten
1. Biak-Hollandia (Genjem 1X per week) 3X per week
2. Biak-Manokwari-Sorong 2X per week
3. Biak-Noemfoer-Manokwari-Ransiki-Manokwari-Sorong 1X per week
4. Biak-Hollandia-Merauke-Tanah Merah (1X per 14 dg.) 1X per week
5. Biak-Kokonao 1X per 14 dagen

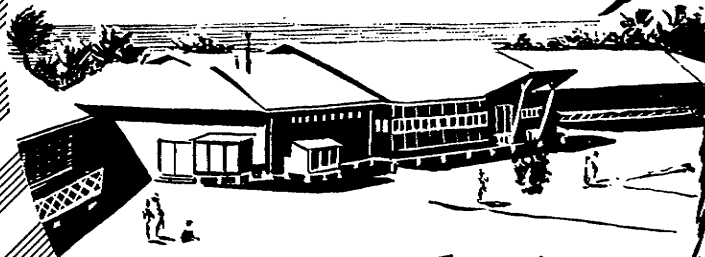
Beaver diensten
Biak-Ransiki-Manokwari
Biak-Tahfah-Teminaboean-Ajamaroe
Biak-Wasior-Fak-Fak
Biak-Napan-Wisselmeren
Biak-Seroei-Waren-Napan

Enige Passage-tarieven (enkele reis):

Biak-Manokwari	f 45,-
Biak-Sorong	„ 115,-
Biak-Hollandia	„ 110,-
Biak-Merauke	„ 275,-
Hollandia-Merauke	„ 165,-
Merauke-Tanah Merah	„ 55,-



De KLM verbindt
NIEUW GUINEA
met de
gehele wereld



"KROONDUIF"

onderhoudt
de locale
verbindingen

