

## HOOFDSTUK I

# LAND VAN TEGENSTELLINGEN

In het vochtige tropische oerwoud met zijn alles overwoekerende plantengroei houden menselijke constructies niet lang stand. Zo er al overblijfselen van vroegere culturen aanwezig zijn, dan bleven ze verborgen in de uitgestrekte bossen, zodat van de praehistorie van Nieuw-Guinea vrijwel niets bekend is. In het Australische deel werden o.m. een aantal stenen mortieren en stampers gevonden, terwijl bij ons enige praehistorische stenen voorwerpen werden aangetroffen, waarmede we, evenmin als met de mortieren, goed raad weten. We hebben in de omgeving van de Maccluer-golf rotswandtekeningen, waarvan het hoofdmotief bestaat uit afdrukken van handen, maar er zijn figuren van verschillende ouderdom en van de oudste is de leeftijd zelfs niet bij benadering te schatten.

De geschreven geschiedenis begint omstreeks 1500, doch voor het overgrote deel geeft zij slechts een relaas van verkenningstochten en handelsreizen, niet van bestuursvoering. Men vergeet niet, dat de V.O.C. daartoe ook volstrekt geen plannen had en dat zij slechts het bestuur in handen nam waar het nu eenmaal met het oog op de handelsbelangen niet anders kon. Het is daarom irreeel te spreken van 300 jaren Nederlands bewind op Nieuw-Guinea. Dat bewind begon in feite — na een spoedig mislukte poging in 1828 — eerst in 1898 met de vestiging van twee permanente bestuursposten: Fak-Fak en Manokwari.

Nieuw-Guinea was niet aantrekkelijk voor vroegere onderzoekers. Het zware woeste terrein is een ernstig obstakel, zelfs in de moderne tijd nu expedities de hulp hebben van vliegtuigen en radio. Een dertig jaar geleden, toen men deze hulpmiddelen niet had, was de verkenning van een klein deel van het binnenland reeds een zware taak. De Militaire Exploratie (1907—1914), waaruit de kaart van 1919 resulteerde, was dan ook een enorme prestatie.

Een dergelijke systematische verkenning heeft nadien niet meer plaats gehad, maar wel voegden expedities, bestuurspatrouilles e.d. veel gegevens aan de bestaande kaart toe. Bovendien maakte de Ned. Nieuw-Guinee Petroleum Mij. voor de oorlog reeds een lucht-fotografische opname van rond 10.000.000 ha.

De oorlogstijd bracht nieuwe vooruitgang in het karteringswerk. De Japanners bouwden voort op hetgeen de Topografische Dienst te Batavia reeds had verricht. De Amerikanen fotografeerden grote stroken, die van belang waren voor de militaire actie en zij vlogen — tijdens en na de oorlog — talloze trimetrogon-runs (waarbij door een drieduidige camera tegelijk worden opgenomen een loodrechte en twee schuine foto's), waarbij telkens een strook van 15 à 20 km in beeld werd gebracht.

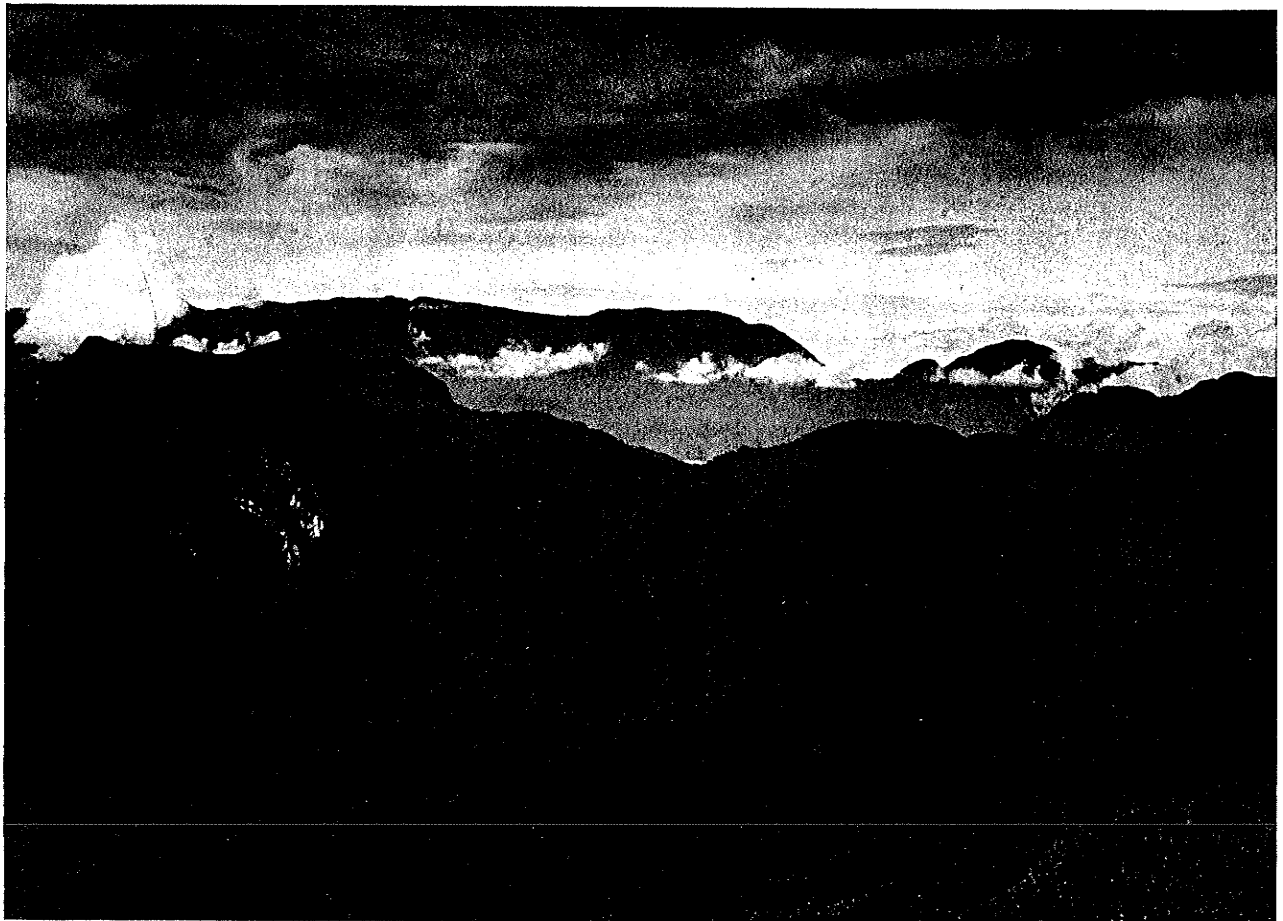
Alle bekende materiaal overziende kwam de Topografische

Dienst te Delft tot de conclusie, dat voor het samenstellen van een kaart 1:100.000 eigenlijk alleen de Meervlakte ontbrak. De opdracht tot opname van deze vlakte wordt inmiddels reeds door de K.L.M. uitgevoerd en in 1957 hoopt men de grote kaart gereed te hebben.



From Cornelius de Jode's *Speculum Orbis Terrae* of 1593. 2-2

- |           |  |         |  |
|-----------|--|---------|--|
| 1511/1512 | Antonio d'Abreu en Francisco Serrano, Portugese commandeurs, zijn de eersten die Nieuw-Guinea aanschouwen, maar het niet betreden.   |         | certain wat vreemts als op bergen, zoo na de linie equinoctialis gelegen, snee te hebben."   |
| 1516/1527 | De Portugees de Menenez, Gouverneur van Ternate, drijft af met zijn schip en verblijft een jaar te Warsai op het noordelijk deel van de Vogelkop om een beter seizoen af te wachten.   | 1660    | Verdrag tussen de V.O.C. en Tidore (waaronder de Papoease eilanden), waarmede de Spanjaarden voorgoed uit de Indische Archipel zijn verdreven.   |
| 1528      | De Spanjaard Alvaro de Saavedra Ceron verblijft een maand onder „naakte zwarten”, die echter reeds ijzeren werktuigen kenden. Hij was vermoedelijk op de Schouteneilanden, misschien Japen en hij noemt het eiland „Hamey” of ook „isla del oro — goudeiland”.         | 1678    | De eerste Nederlandse vlaggen worden uitgereikt aan de westkust.   |
| 1545      | Inigo Ortiz de Retes plant de Spaanse vlag op een plek iets ten oosten van de Mamberamo-monding, noemt het eiland „Nueva Guinea” (wegens de overeenkomst die de Retes zag van de Papoea's met de bewoners van het Afrikaans Guinea) en neemt het voor Spanje in bezit. | 1705    | Met de schepen „Geelvinck” en „Kraanvogel” wordt o.a. de Geelvinkbaai in kaart gebracht. Een aantal Papoea's wordt gevangen en enkele daarvan naar Nederland gebracht.   |
| 1600/1750 | Reizen van Nederlanders naar en bemoeienis met Nieuw-Guinea.   | na 1750 | De macht der V.O.C. wordt steeds geringer, andere naties verschijnen in de wateren van Nieuw-Guinea.   |
| 1616      | Lemaire en Schouten brengen de noordkust van een eiland in kaart dat is „voorseecker Nova Guinea; de Inwoonders zijn ghenaamt Papoos, meest swert...”  | 1780    | Prins Noekoe, gepasseerd troonpretendent van Tidore, wijkt uit naar de Papoease eilanden en begint een jarenlange guerilla tegen de Nederlanders.  |
| 1623      | Commandeur Jan Carstenz ziet „overhooch geberchte dat op vele plaetsen wit met snee bedect lach, wesende   | 1793    | De Engelsen stichten het fort „Coronation” aan de Doreibaai (Manokwari) op „New Albion”. De bezetting lijdt door honger en ziekten, een deel der bemanning wordt door de Papoea's gevangen genomen en als slaaf verkocht. In 1795 wordt de post opgeheven. |
|           |  | 1805    | Prins Noekoe sterft, maar zijn opvolger zet de strijd voort (tot 1806).  |



NASSAUGEBERGTE

Binnenkort verschijnt een atlas van Nieuw-Guinea, samengesteld door Drs. H. Eggink. Deze atlas is meer speciaal bedoeld voor gebruik op de scholen in Nieuw-Guinea.

In de handel is een schoolwandkaart 1:1.000.000, die een globaal overzicht geeft (verkoop fa. Wolters). Een „schetskaart“, zwartdruk, 1:2.500.000, is bij de Topografische Dienst te Delft verkrijgbaar à f 1,75. Alle bestaande kaarten zijn echter nog voor een groot deel gebaseerd op oude en niet geheel betrouwbare gegevens.

De bij dit vademecum gevoegde kaart is een reliefkaart, vervaardigd van een van de Amerikanen afkomstige schuimrubbermaquette. Ze is topografisch niet geheel zuiver, maar

ze bedoelt ook slechts een duidelijke algemene indruk van het land te geven.

• • •

Nieuw-Guinea wordt wel het „land van tegenstellingen“ genoemd en men brengt die uitersten graag tot uitdrukking in titels als „Zwarte mensen en Witte bergen — Koppen-snellers en Paradijsvogels“, e.d.

Ook in de topografie vinden we die uitersten. Tegenover uitgestrekte modderige rivierdelta's staan de bergreuzen wier toppen bedekt zijn met eeuwige sneeuw en gletschers. Tegenover stinkende, schaars bewoonde en ongezonde moe-

1828	Fort du Bus gesticht bij Lobo in de Tritonbaai; bij proclamatie van 24 Augustus wordt het westelijk deel van Nieuw-Guinea in bezit genomen.	1904	Vestiging van de R.K. Missie op Merauke.
1836	Fort du Bus opgeheven nadat er 10 officieren, 50 Europeese en 50 Indonesische soldaten zijn gestorven.	1907/1913	Militaire Exploratie.
1855	5 Februari: De eerste zendelingen Ottow en Geissler vestigen zich aan de Dorebaai.	1910	7 maart: de Nederlandse vlag te Hollandia gehesen.
1884	De Engelse vlag wordt gehesen te Port Moresby, de Duitse te Kaiser Wilhelmshafen.	1921	Nieuw-Guinea wordt een afzonderlijke residentie met hoofdplaats Manokwari.
1890	De Koninklijke Paketvaart Maatschappij verschijnt op Nieuw-Guinea.	1923	De residentie Nieuw-Guinea opgeheven.
1892	Een Nederlandse post wordt gevestigd te Selerika (Sarire) dicht bij de oostgrens. Binnen enige dagen zijn er reeds 1 dode en 10 gewonden, zodat de post spoedig wordt ingetrokken.	1926	Nederlands-Amerikaanse expeditie onder Prof. Stirling naar het boven Rouffaergebied.
1894	De R.K. Missie (Pater le Cocq d'Armandville S. J.) begint het werk aan de Westkust.	1930	De eerste kolonisten komen te Manokwari en Hollandia.
1895	Bij verdrag van 16 Mei 1895 (Staatsblad 1895 nr. 21) wordt de oostgrens vastgelegd.	1935	Bijlmer-expeditie naar het Charles Louisgebergte.
1896	Engelse strafexpeditie tegen de Tugeri (Marindanim) op ons gebied.	1936	De luchtkartering ten behoeve van de Nederlands Nieuw Guinee Petroleum Maatschappij begonnen. Ontdekking van de Wisselmeren.
1898	De bestuursposten Fakfak en Manokwari opgericht.	1937	Colijn, Dozy en Wissel beklimmen de Carstensztoppen.
1902	De bestuurspost Merauke opgericht. Aanval van 2000 Papoea's op Merauke wordt afgeslagen.	1938	De Wisselmerenpost Enarotali gesticht.
		1939	Expeditie van het Koninklijk Nederlands Aardrijkskundig Genootschap naar de Wisselmeren.
		1940	De luchtlijn Ambon-Fak-Fak-Babo-Manokwari-Wisselmeren geopend.
		1942	Japanse vlooteenheden verschijnen 1 april voor Fak-Fak 12 April voor Manokwari.
		1944	Herovering van Hollandia op 22 April.

rassen en bijna onbegaanbare laagvlakten vinden we in de bergen lieflijke dalen, dicht bevolkt, en met een natuurschoon dat behoort tot het mooiste op aarde. Tussen rotende vegetatie vindt men de prachtigste bloemen en in het bos leven naast muskieten en bloedzuigers de schitterendste paradijsvogels.

Geologisch is Nieuw-Guinea nog slecht bekend. Vast staat dat op weinige stukken na het land zeer jong is en dat de gebergtevorming er nog in volle gang is. Talrijke aardbevingen zijn daarvan het gevolg en de geologische jeugd komt mede tot uitdrukking in woeste gebergten met diep ingesneden dalen en steile, sterk aan erosie onderhevige hellingen enerzijds, en grote moerassen anderzijds, met weinig overgangen in de vorm van zacht glooiend heuvelland daartussen.

Gezien deze landschapsvormen, de aard van het moeder-materiaal en de afwezigheid van actieve vulkanen met vruchtende asregens, gevoegd bij het tropisch klimaat met zijn zware regenval, is er een combinatie van bodemkundige factoren, waaruit slechts middelmatige tot arme verweringsgronden kunnen resulteren. Betere gronden worden alleen aangetroffen waar intrusies van tertiaire oorsprong hun invloed doen gelden, zoals bijvoorbeeld de vlakte van Ransiki, de omgeving van Manokwari en de Kebarvallei.

De Centrale Keten ligt als een ruggegraat door vrijwel het gehele eiland en splitst met zijn machtige barrière van woeste bergmassieven Nieuw-Guinea in twee delen, waartussen weinig natuurlijke verbinding bestaat. De Baliemrivier breekt via een uiterst steile kloof door deze scheiding heen en ontwatert aldus een groot stuk van het centrale bergland naar het zuiden. De Papoea-handelspaden doorkruisen dit barre gebied over soms zelfs op 4000 m hoogte gelegen bergpassen. Voor vliegtuigen is dit gebergte geen obstakel, ofschoon het zo hoog is (tussen 4.000 en 5.000 m), dat passagiersvliegtuigen drukkabines nodig hebben. Maar voor wieltransport zal deze keten in lengte van jaren een onoverkomelijke hindernis blijven.

De centrale keten is nog maar weinig onderzocht; hij schijnt grotendeels te bestaan uit geplooid kalksteenformaties. Actief vulkanisme is er niet waargenomen, in tegenstelling met de voortzetting van de keten bij onze oostelijke burens, waar actieve vulkanen zijn zoals de Mount Lamington, die kort geleden een desastreuze uitbarsting had.

De sneeuwrens ligt op ongeveer 4.400 à 4.500 m en aangezien verschillende toppen hoger zijn, vinden we hier onder de tropenzone eeuwige sneeuw. De vijf Carstensztoppen zijn het meest bekend; ze zijn alle 5.040 m hoog en dragen een dikke en uitgebreide sneeuwkap. Bij de andere toppen zijn de sneeuwkapjes betrekkelijk klein: de Idenburgtoppen (4.800 m), de Wilhelminatop (4.750 m), de Julianatop (4.700 m) en de minder bekende, in nog geheel ongeëxploreerd gebied gelegen J. P. Coentop en de Prins Hendriktop (bijna 4.600 m). Uit moraine afzettingen blijkt, dat in vroegere geologische tijdperken de sneeuwrens op ongeveer 2.000 m lag.

Naar het zuiden loopt de centrale keten steil af in de vlakte, doch naar het noorden ligt een reeks geleidelijk lager wordende, vrijwel evenwijdig lopende bergketens, waartussen een aantal lengtedalen en plateau's. In deze dalen woont de bevolking tot een hoogte van omstreeks 2.500 m.

In het westen vinden we de Wisselmeren, terwijl de centrale keten hier niet hoger is dan 2.000 m. Het bergland ten westen wordt door sommigen beschouwd als een voortzetting van de centrale keten, door anderen als een afzonderlijk gebergtestelsel.

Ten noorden van het centrale hoogland vinden we eerst een diepe inzinking: de Meervlakte; dan volgt het Noordelijk Waterscheidingsgebergte en tenslotte de Noordelijke Kustvlakte.

De kustvlakte begint in het oostelijk deel van de Geelvinkbaai. Ze heeft ten westen van de Mamberamo een overwegend uit mangroven bestaande zeekust, maar ten oosten van de Mamberamo is er eerst een smalle strandwal, begroeid met casuarinen of klappers, waarachter een, veelal met sago of nipah begroeid moeras volgt. Achter de Waroppen tot aan de Mamberamo ligt een reeks moddervulkanen.

Het Noordelijk Waterscheidingsgebergte (van Rees-, Gautier-, Foja- en Bonggo-gebergte) is, ook geologisch, weinig bekend. Er woont niet veel bevolking en aangezien de berg-ruggen evenwijdig aan de kust liggen, is het transport er

zeer moeilijk, mede omdat de rivieren als gevolg van deze formatie niet ver bevaarbaar zijn.

Het Cycloopegebergte behoort niet bij dit systeem. Het is een afzonderlijke formatie, overblijfsel van een vroeger randcontinent.

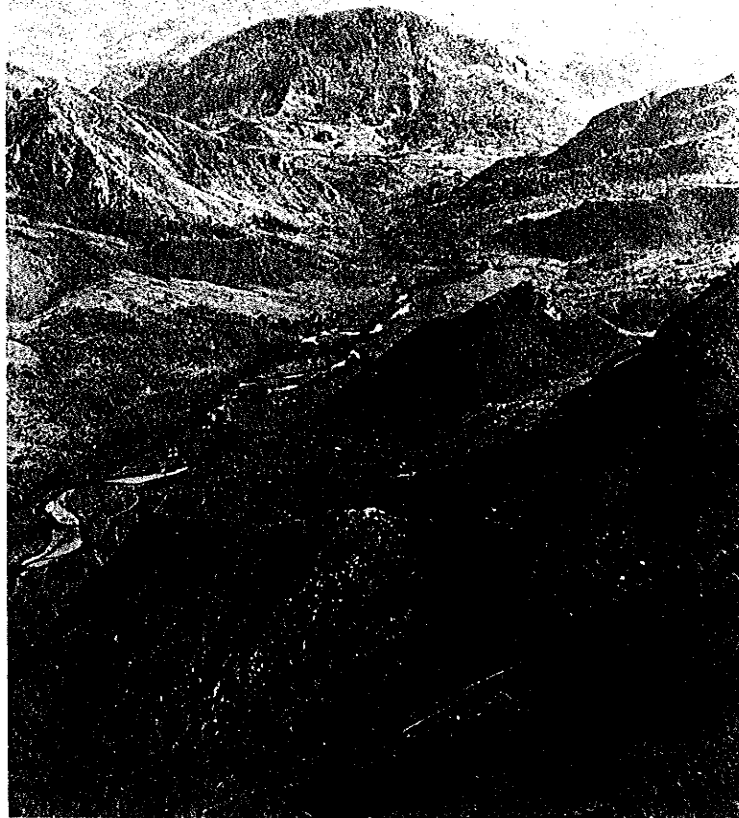
De Meervlakte is een inzinking, slechts 50 m boven zee gelegen, ongeveer 300 km lang en 50 km breed. De vlakte en het daaromheen liggend gebergte worden ontwaterd door de sterk kronkelende Rouffaer- en Idenburgrivieren, die zich ongeveer in het midden verenigen en dan als Mamberamo door een relatief nauwe geul in het van Reesgebergte breken. Deze vernauwing, alsmede enige drempels (Batavia-versnellingen, Edivallen en Marineversnellingen) veroorzaken in de natte tijd een stuwning in de Meervlakte, die dan als bandjirbekken fungeert en geheel onder water komt te staan. Bij Bernhardkamp werd in één jaar tijd een verschil in hoogste en laagste waterstand geconstateerd van 14 m, terwijl toen het verschil bij Pionierbivak, eveneens op de peilschaal afgelezen, 8 m bedroeg.

De Mamberamo is een machtige rivier, in de benedenloop circa 600 m breed, en voor schepen tot 1.90 m diepgang 170 km stroomopwaarts te bevaren: tot Havikeiland, waar de stroomversnellingen beginnen. Wanneer motorboten eerst door de versnellingen gesleept worden — hetgeen diverse expedities deden — kan men daarna nog vele honderden kilometers verder varen.

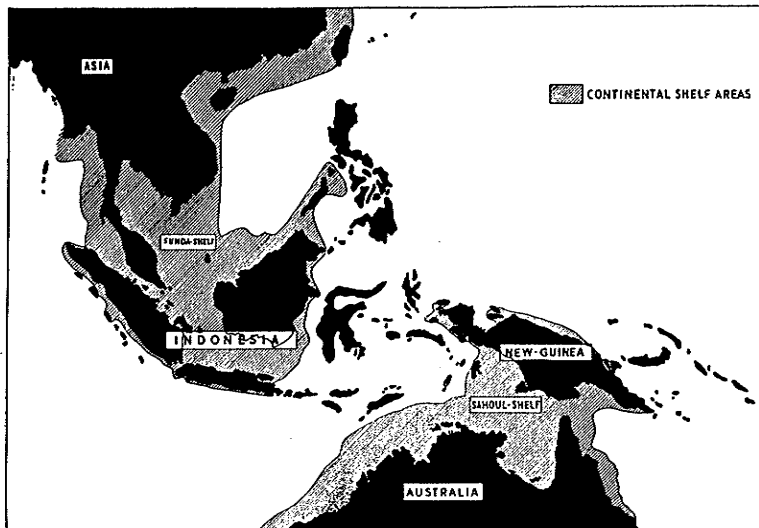
Aan de benedenloop, bij het begin van de zeer moerassige delta, ligt het Rombebaimeer, een ondiep meer van circa 100 km<sup>2</sup> oppervlak. Het wemelt er van krokodillen, hetgeen wijst op een rijke visstand, die inderdaad in de gehele Mamberamo en ook in de rivieren van de Meervlakte aanwezig is.

In het noordelijk deel van de Vogelkop vinden we het buitengewoon steile en moeilijke Tamraugegebergte en het Arfakgebergte, die voor een belangrijk deel uit jongtertiaire en kwartaire vulkanische gesteenten bestaan. Men vermoedt dat de Oemsimi in het Arfakgebergte een vulkaan is.

Ten zuiden van deze gebergten vinden we enige valleien (waaronder de Kebarvallei), gevolgd door enige ketens waar-



De Swartvallei.



toe het Linagebergte behoort, waarin de op 1.900 m hoogte gelegen Anggimeren zich bevinden. Ten zuiden van het Linagebergte ligt een karstplateau en heuvelslandschap (waarin ook het Horna-steenkolenterrein voorkomt), aansluitend op de alluviale zuidelijke laagvlakte die de Macclurgolf grotendeels omsluit.

De Zuidelijke Kustvlakte staat te boek als een uitgestrekt moeras, doch in de laatste jaren is gebleken, dat er meer droog terrein voorkomt dan men aanvankelijk vermoedde. Er liggen vele, zij het slechts weinige meters hoge ruggen in, die ter plaatse het moerassige karakter aan het landschap ontnemen. Echt moeras daarentegen is het gebied tussen Eilanden- en Digoelrivier, vanaf de kust tot de Wildeman- en Mappirivieren.



Nochtans is het gehele terrein wel zo effen, dat de talloze rivieren tot ver stroomop te bevaren zijn. In het westelijk gedeelte zijn de heuvels spoedig bereikt, maar naar het oosten toe verbreedt zich de vlakte zodanig, dat de grootste rivier in dit gebied, de Digoel, met schepen van 1.90 m diepgang tot 300 km van de monding — tot de bestuurspost Tanah Merah — te bevaren is.

Geheel in het zuiden, bij Merauke, vinden we een iets hogere rug met strandwallen en hier is, mede door de aanwezigheid van een uitgesproken droog seizoen, een savanne-landschap ontstaan: een der weinige gebieden van Nieuw-Guinea die niet geheel met oerwoud zijn overdekt. Ook worden hier voor cultuur bruikbare gronden aangetroffen.

In het noorden en noordwesten ligt Nieuw-Guinea direct aan de grote diepe oceaan, maar aan de zuidkant is de zee zeer ondiep. Het eiland ligt namelijk op de rand van het „Sahoelplat”, terwijl het grote gebergte een onderdeel is van het z.g. circum-Australian system, zodat het als geheel geologisch een randgebied is van Oceanië en niet van Indonesië, dat zelf weer een randgebied is van Azië.

Deze verbondenheid komt eveneens tot uiting in de analogie van flora en fauna met die van Australië. Hoewel er ook Aziatische elementen in zijn aan te wijzen, kan Nieuw-Guinea toch niet getypeerd worden als een menggebied: het heeft botanisch en zoölogisch een opvallend eigen karakter met een geheel apart milieu, getypeerd door vele endemische soorten.

### KLIMAAT.

Nederland verkreeg zijn reputatie als „land van mest en mist en vuile koude regen” met een jaarlijkse regenval van 730 mm. Naar die maatstaf gemeten zou Nieuw-Guinea er nog veel erger aan toe zijn met gemiddeld zeker de viervoudige regenval, maar in feite heeft bijvoorbeeld een plaats als Manokvari aanzienlijk meer uren zonneschijn per jaar dan de Bilt. De regen valt in Nieuw-Guinea in wat spreekwoordelijk „tropische buien” worden genoemd en een regenval in één enkele nacht van  $\frac{1}{4}$  tot  $\frac{1}{2}$  van het Nederlandse jaartotaal is bepaald geen zeldzaamheid.

Nieuw-Guinea heeft het gewone tropische klimaat; d.w.z. het is er warm en nat. Op de kustplaatsen is de gemiddelde jaartemperatuur vrijwel overal gelijk, nl.  $26^{\circ}$  C, met een absoluut maximum van ongeveer  $35^{\circ}$  en een absoluut minimum van  $20^{\circ}$ . Alleen bij Merauke daalt in de zuidoostmoesson — dat is de Australische winter — de gemiddelde temperatuur tot  $24^{\circ}$  en ze kan zelfs een absoluut minimum van  $16^{\circ}$  bereiken.

Overigens zijn er slechts geringe verschillen van dag tot dag en van moesson tot moesson. De gelijkmatige warmte maakt aanpassing in kleding en leefwijze eenvoudig.

Bij toenemende hoogte boven zee daalt de temperatuur echter vrij snel. Tot 1.500 m is die daling  $0.6^{\circ}$  C per 100 m, daarboven  $0.55^{\circ}$ . Aan de Wisselmeren op 1.750 m hoogte moet dus de gemiddelde temperatuur rond de  $15.5^{\circ}$  liggen.

Men kan twee seizoenen onderscheiden, die echter lang niet overal geprononceerd zijn. Van mei tot november waait de zuidoostpassaat, van december tot april de noordwestpassaat. Het centrale gebergte verstoort evenwel in verscheidene gebieden deze regelmaat en een uitgesproken droge en natte moesson onderscheiden we eigenlijk alleen in de omgeving van Merauke. Maar dezelfde droge oostmoesson, die Merauke zijn regenarme periode geeft, bezorgt bij het opstijgen tegen de centrale keten op de hellingen een regenval van 400 tot 600 mm per maand, soms zelfs meer.

Langs de kusten varieert de regenval overigens tussen 2.000 en 3.000 mm per jaar, echter met grote locale verschillen, voornamelijk daar waar opstuwung van de luchtstroom plaats heeft. In het gebergte valt er veel meer regen en er zijn plaatsen met 7.000 à 8.000 mm per jaar.

De wind is in het algemeen lang niet van de kracht die we in de Atlantische Oceaan gewend zijn, ofschoon in de westmoesson de zee vrij hard kan spoken, terwijl er dan, vooral in combinatie met de grote oceaandeining, op de kust een hoge branding kan staan. De westmoesson brengt hevige korte buien mee, die voor de kleine scheepvaart niet ongevaarlijk zijn.

Aan de zuidkust staan er in de westmoesson frequent hoge zecën met harde wind. Door de deining op de vele zandbanken langs de kust wordt de scheepvaart er dan zeer

Zijrivier van de Baliem met bergvegetatie.

belemmerd en verscheidene plaatsen zijn in die tijd geïsoleerd.

De oostmoesson brengt in het algemeen niet zwaar weer, maar hij kan als een warme, föhnachtige wind, in perioden van vier tot acht dagen over het smalle gedeelte — de hals — van de Vogelkop komen waaien met een dergelijke kracht, dat kleine schepen er beter aan doen een haven op te zoeken en zelfs grotere schepen er last van hebben.

### FAUNA.

Het meest opvallende kenmerk van de fauna van Nieuw-Guinea is het bijna geheel ontbreken van de echte zoogdieren die er — behoudens geïmporteerde soorten — slechts vertegenwoordigd zijn door buideldieren, mierenegels, vleermuizen, ratten en muizen, gelijk dat ook in Australië het geval is.

Van de varkens en honden neemt men aan dat ze, zij het vele eeuwen geleden, zijn ingevoerd. Het hert daarentegen is in recente tijd ingevoerd: voor de eerste maal in 1913, en in 1920 nog eens een groep. Zij hebben zich goed vermenigvuldigd en in sommige streken schijnen ze reeds als een plaag te worden beschouwd. Biologen zijn nimmer enthousiast geweest over deze aantasting van de oorspronkelijke fauna.

Paarden, koeien, geiten en katten zijn eveneens van recente datum.

Het meest bekende buideldier is de kangoeroe, waarvan we op Nieuw-Guinea twee typen onderscheiden: de grondkangoeroe's die in het savannegebied van Merauke veel voorkomen, en de boomkangoeroe's, met kortere achterpoten en flinke klauwen, die men in verschillende soorten over geheel Nieuw-Guinea kan vinden.

De koekoek is een buideldier van geheel ander voorkomen. Ze zijn boombewoners, zo groot als een kat, maar met een plomp en traag lichaam en een lange staart, die aan het eind naakt is en bij het klimmen als grijporgaan



Koeskoes

wordt gebruikt. Ze leven voornamelijk van plantaardig voedsel, maar vergasten zich even goed aan eieren, jonge vogels en insecten.

Er zijn nog verschillende andere buideldieren, zoals de buidelmarter, het aardige vliegende buideleekhoortje, buidelratten, enz.

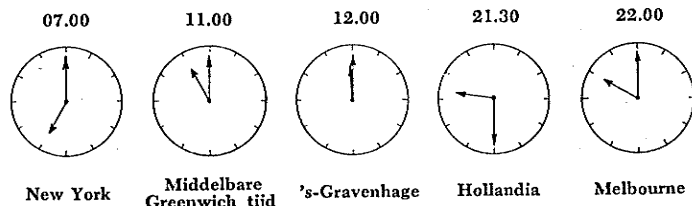
De miernegel is een eierlegend zoogdier, zoals ook het vogelbekdier, dat echter in Nieuw-Guinea niet voorkomt. Zodra het ei gelegd is — ongeveer 1½ cm lang, ovaal, met perkamentachtige schaal — wordt het in een broedbuidel aan de buik van het wijfje gebracht en daar uitgebroed.

Behalve de gewone kleine, insectenetende vleermuizen zijn er de grote kalongs of vliegende honden, vruchteneters die er tegen de avond op uittrekken en die men dan, met statige wickslag als van een reiger, langs de avondhemel kan zien vliegen.

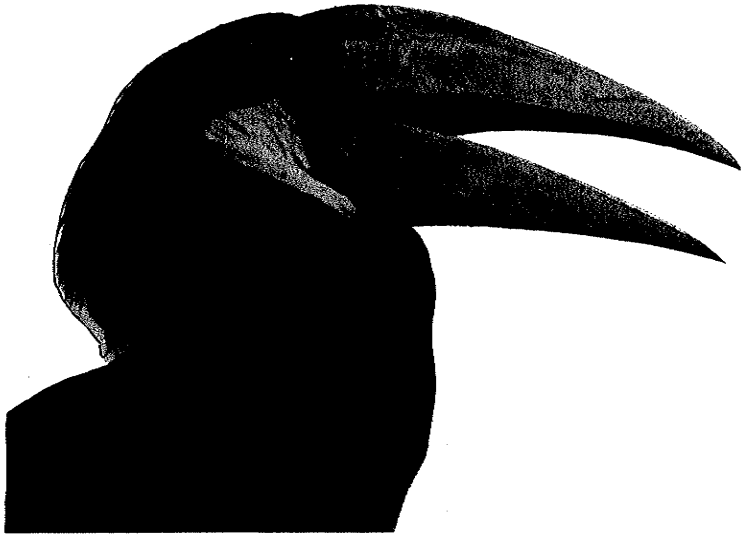
In de zeeën rondom Nieuw-Guinea vinden we aan zoogdieren de potvis, waarvan het mannetje tot 18 m lang wordt.

## REGENVAL IN MILLIMETERS

	Aantal jaren	januari	februari	maart	april	mei	juni	juli	augustus	september	october	november	december	jaar
Waigama	4	220	289	311	221	318	138	166	166	128	85	158	212	241
Sailolof	4	222	168	238	275	627	396	353	352	607	153	265	203	385
Sorong	36	190	166	202	243	315	341	333	255	263	205	176	178	286
Sausapor	4	212	250	264	171	246	195	169	208	172	82	151	139	226
Andjai	3	207	155	234	222	217	158	108	116	149	102	154	107	192
Weffani	14	320	244	312	230	250	204	126	147	152	121	137	200	244
Manokwari	42	312	258	349	293	201	187	141	149	131	125	170	265	258
Wariap	17	146	138	129	123	103	122	120	100	94	89	103	117	137
Anggi (Hiray)	5	168	142	176	195	190	99	119	99	112	122	159	169	175
Ajamaroe	4	442	254	422	408	700	538	254	328	344	157	307	250	440
Teminaboean	5	282	207	275	390	605	465	279	322	327	203	265	301	392
Atinjo	5	384	271	292	467	762	609	358	436	435	207	243	285	474
Kpg Baroe	5	249	145	208	284	279	315	173	156	205	121	205	200	254
Inanwatan	28	348	252	357	360	307	228	149	112	147	136	156	283	283
Arandai	4	286	189	256	233	309	212	150	98	147	190	202	207	247
Steenkool	5	360	309	312	247	214	175	165	119	117	129	259	289	269
Babo	27	298	278	287	303	260	166	111	100	142	130	206	230	251
Kokas	26	409	365	311	290	173	148	126	73	100	121	153	262	253
Fakfak	40	265	228	231	308	365	378	313	276	309	318	231	230	345
Mandiwa	4	316	243	221	220	213	112	94	106	53	27	175	205	198
Kaimana	27	167	207	254	341	269	189	147	111	120	144	183	203	230
Namber	4	354	342	488	428	302	263	302	220	246	166	282	284	367
Korido	4	394	321	458	289	270	309	355	347	278	214	304	357	389
Warsa	4	318	242	274	270	288	292	190	200	244	242	248	184	299
Bosnik	18	256	223	224	197	214	231	230	206	226	172	188	186	257
Pom	4	436	297	323	300	410	268	196	209	225	135	168	277	320
Seroei	23	260	269	304	295	248	220	229	263	296	240	222	239	308
Windesi	34	310	306	339	317	337	328	251	285	300	271	264	229	350
Jende	15	383	397	395	313	377	289	245	294	330	343	311	339	400
Miei	18	250	272	308	272	222	154	160	200	182	161	192	290	260
Napan	17	464	514	500	367	282	243	228	208	228	266	286	348	390
Nabirei	4	337	351	443	383	318	257	174	167	244	196	328	232	340
Demba	4	308	227	317	341	324	400	356	371	380	306	183	210	370
Pionierbivak	6	249	251	363	274	292	239	346	245	289	211	299	223	320
Sarmi	20	257	202	269	218	258	205	233	224	215	203	192	220	260
Wakde	9	263	207	300	265	247	243	253	234	260	229	232	275	300
Ifar	14	207	174	227	155	112	93	100	101	114	96	162	180	170
Goeay	4	321	272	283	374	262	196	204	194	203	271	349	320	320
Demta	23	456	357	437	356	244	194	186	206	166	185	298	399	340
Nimboran	16	357	263	336	289	168	127	148	142	134	173	199	260	250
Dajaoe	7	540	419	294	300	172	132	120	111	148	117	203	300	280
Ormoe	4	403	552	580	397	244	203	198	226	202	206	244	540	390
Hollandia	24	318	296	284	230	202	155	169	166	136	163	188	217	250
Pim	7	162	156	126	205	150	112	126	126	148	127	139	119	160
Ampas	3	209	203	244	161	243	236	123	156	168	202	220	164	230
Oeta	4	130	127	144	202	324	451	483	367	357	72	142	137	290
Kokonao	4	237	190	244	316	336	319	493	375	376	141	119	181	330
Japero	3	225	249	276	485	422	539	880	723	649	343	252	266	530
Mappipost	5	297	264	229	185	113	42	51	37	22	47	179	223	160
Kimaäm	5	408	272	330	284	250	119	155	37	63	30	101	243	220
Okaba	26	288	219	274	180	125	43	40	13	18	54	120	210	150
Merauke	40	269	229	254	184	125	44	33	19	27	41	78	187	140
Ninati	5	601	352	448	595	774	584	585	436	678	355	459	470	630
Tanah Tinggi	4	426	427	403	587	472	270	374	268	399	164	415	509	470
Tanah Merah	14	378	375	477	477	442	300	302	267	345	332	389	429	450
Moeting	16	286	275	283	239	188	116	102	68	83	130	204	301	220
Boepool	10	320	299	269	241	201	129	136	61	89	117	244	300	240



Bij Gouvernementsblad van Nieuw-Guinea 1950 Nr. 27 is bepaald, dat officiële tijd, te noemen „Nieuw-Guinea tijd“, zal gelden de middelbare tijd op de meridiaan van 142½° oost van Greenwich of 9½ uur later dan middelbare Greenwich tijd.



Jaarvogel

Zwarte Kakatoe

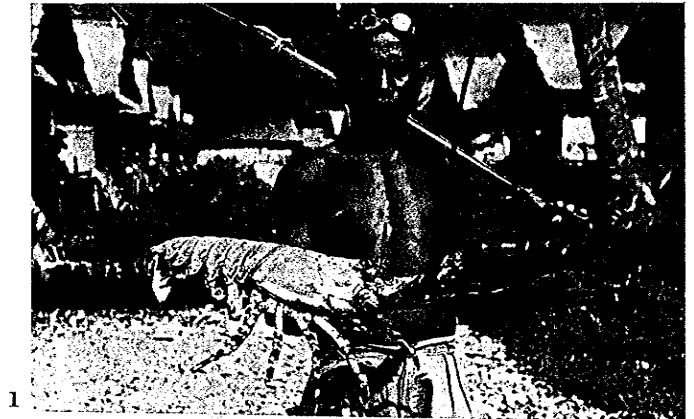


Casuaris,

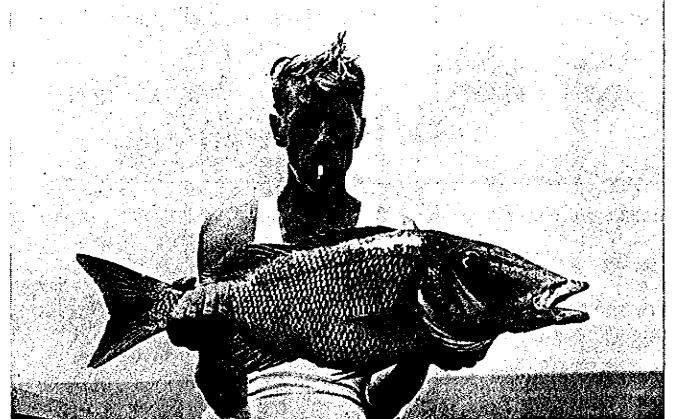


Kangoeroe

1. Lobster; 2. Isikoeda; 3. Zweeprog.



1



2



3

Hert





Voorts de dolfijnen en, maar alleen in de kustwateren en riviermonden, de zeekoe of doejoeng. De bevolking maakt jacht op de dieren om het vlees, de huid en de olie. Een volwassen exemplaar kan 3 m lang worden met een gewicht van 500 kg.

In tegenstelling tot de aan soorten vrij arme zoogdierenfauna, is er in Nieuw-Guinea een rijke vogelwereld met een enorme verscheidenheid van soorten.

Het meest bekend zijn de prachtige paradijsvogels, waarvan er een 80-tal soorten voorkomen. De priefvogels zijn bekend om de merkwaardige gewoonte van de mannetjes, in het bos speelplaatsen aan te leggen, keurig schoongeveegd, waarna er van takjes en blaadjes een priefeltje wordt gebouwd, terwijl het geheel versierd wordt met gekleurde vruchtjes en bloemen, soms kleur bij kleur netjes op stapeltjes gesorteerd.

Karakteristiek zijn ook de casuarissen, grote vogels met rudimentaire vleugels waarmee ze niet kunnen vliegen. Merkwaardig zijn de loophoenders, w.o. de maleo, die hun eieren leggen in nesthopen van bladeren en afval, door opvolgende generaties bij elkaar gekrabbd tot het hopen zijn van soms 2 m hoog en vele meters diameter.

Bijzonder rijk is Nieuw-Guinea aan papegaaivogels en duiven. Tot deze laatste groep behoren ook de kroonduiven, waarvan er enige variëteiten voorkomen. Veelvuldig ziet men ook de jaarvogels, van de familie der neushoornvogels, terwijl er vele soorten ijsvogels zijn.

In totaal zijn er rond 1.500 soorten en ondersoorten vogels bekend.

#### Reptielen en Amphibiën

Aan slangen kent Nieuw-Guinea een 50-tal soorten, plus nog een aantal water- en zeeslangen. Van de landslangen is ongeveer een derde deel giftig, maar de meeste zijn nachtslangen, terwijl andere te klein zijn om gevaarlijk te worden voor de mens. Van slangenbeten hoort men dan ook in Nieuw-Guinea weinig.

De krokodillen — in twee soorten — zijn natuurlijk bekend, terwijl een bijzonder soort reptiel veel — dubieuze — aandacht verkrijgt: de kaki empat. Dit is een afkorting van de uitdrukking: „oelar berkaki empat — slang met vier poten”, en het dier staat algemeen bekend als uiterst giftig. Deze giftigheid is echter volslagen fantasie; er is op Nieuw-Guinea geen enkele giftige hagedis.

Voorts hebben we evenals in Indonesië tegen muren en plafond de kleine tijtjaks zitten.

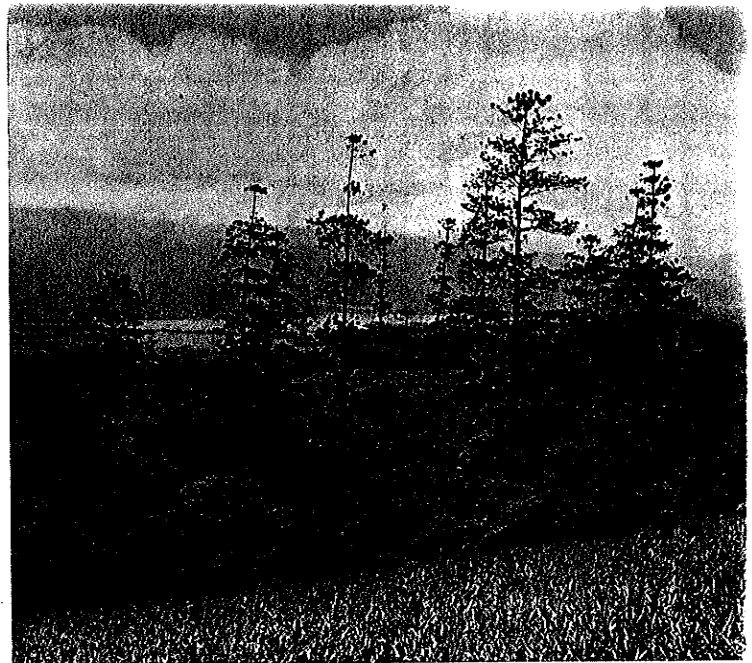
Boommikkers zijn er in vele soorten en de meeste kunnen, met een resonerende keelblaas, geweldig lawaai maken.

Van de vissen en lagere diersoorten zou nog veel te zeggen zijn, doch dat laat het bestek van dit werk niet toe.

#### FLORA.

De plantenwereld van Nieuw-Guinea vertoont een grote verscheidenheid, die het directe gevolg is van de uitgestrektheid van het land en van de grote variatie in groeimogelijkheden, van tropische kusten tot sneeuwtoppen toe, terwijl het geologisch verleden er de oorzaak van is geweest, dat soorten zich hebben kunnen handhaven, die elders op de wereld reeds lang zijn uitgestorven.

De kustvegetatie is verschillend al naar gelang de kustvormen. Op zandige kusten is er lichte begroeiing met enkele boomsoorten; aan moerassige kusten vinden we veelal mangroven, speciaal waar aanslibbing plaats heeft; elders zijn het min of meer uitgestrekte moerasbossen van verschillende samenstelling, waar echter vaak de sagopalm domineert.



Kebarvlakte

Op de, meestal iets verhoogde oeverwallen der rivieren is weer een ander type vegetatie, dat meer gaat lijken op het drooglandbos, het altijd groene tropische regenwoud, dat het overgrote deel van Nieuw-Guinea bedekt. Dit bos is heterogeen, en niet in de zin dat het uit een paar, maar uit honderden soorten bestaat. Naar gelang klimaat, terreingesteldheid en bodemsoort zijn hier ook weer verschillende typen te onderscheiden.

Geheel afzonderlijk staat het savannelandschap van Zuid Nieuw-Guinea, dat ontstaat door de aanwezigheid van een droog seizoen en het periodiek afbranden, dat de Papoea doet ten behoeve van de jacht op buideldieren. Er heeft zich daardoor een specifieke „brandvaste” vegetatie ontwikkeld met veel Eucalyptus en Acacia-soorten.

Het typische regenwoud handhaaft zich gewoonlijk tot tussen 1.500 en 2.000 m, waarna het geleidelijk van karakter verandert. Er komen veel coniferen in voor, alsmede ceders en de hoogstammige Araucaria, terwijl ook eiken, beuken en kastanjes verschijnen. Hoe hoger men komt, hoe meer de Coniferen de overhand krijgen, tot echter ook deze in de hoogste zone van de boombegroeiing weer verdwijnen. Het bos wordt dan steeds lager, de mosbegroeiing neemt toe en overdekt takken en struiken met een dichte natte laag.

Boven 3.500 m worden de bomen steeds schaarser, terwijl op 4.000 m hoogte ook het kreupelhout verdwijnt. Dan komt de alpiene zone met botanisch zeer merkwaardige planten.

#### Natuurbescherming

In Nieuw-Guinea is van kracht de Dierenbeschermingsordonnantie en Verordening (Ind. Stbd. 1931 Nrs 134 en 266), inmiddels gewijzigd en aangevuld. Daarbij zijn verschillende dieren zoals paradijsvogels, kroonduiven, zilverreigers, ijsvogels, jaarvogels e.a. totaal beschermd, terwijl in het algemeen aan de uitvoer van zoogdieren en vogels beperkingen in de weg zijn gelegd.

Bij Gouv. Blad 1954 Nr. 82 is vastgesteld de „krokodillenordonnantie”, die bedoeld is om de bevolking in afgelegen gebieden te beschermen tegen de praktijken van niet bonafide jagers, maar die tevens ook dient om het afschieten van te jonge krokodillen tegen te gaan en aldus uitroeiing te voorkomen en de handel in huiden te beschermen. Voor de jacht is een vergunning nodig, terwijl het verboden is in voorraad te hebben of te verhandelen partijen krokodillenhuiden, waarvan meer dan 10 % bestaat uit huiden van kleinere maat dan 253 mm, gemeten over de buik tussen de voorpoten. De jager kan natuurlijk nooit precies uitmaken hoe groot het dier is, waarop hij — overwegend 's nachts — schiet en 10 % vergissingen zijn hem dus toegestaan.

Tenslotte is er ook nog de „konijnenordonnantie” (Gouv. Blad 1951 nr. 38) die, gedachtig het sombere voorbeeld van Australië, waarborgen schept dat de konijnenstand in Nieuw-Guinea zich niet op desastreuze wijze kan uitbreiden.

